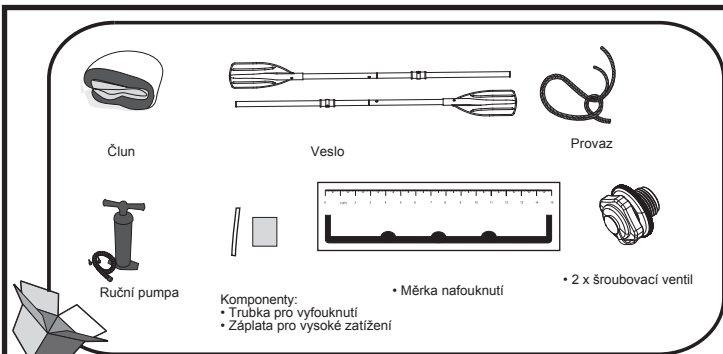


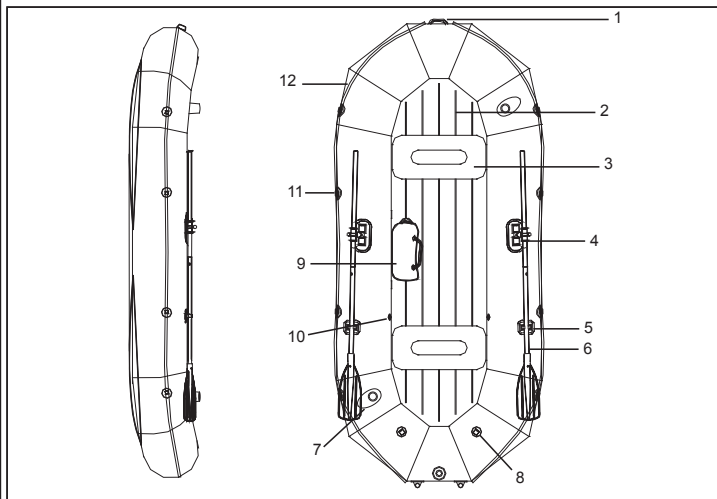
# Oficiální zastoupení značky Bestway



Komponenty:  
• Trubka pro vyfouknutí  
• Záplata pro vysoké zatížení

• Měrka nafouknutí

• 2 x šroubovací ventil



1	2	3	4	5	6
Úchyt pro velké zatížení	Nafukovací podlážka	Nafukovací polštář	Havlenka	Veslová průchodka	Veslo
7	8	9	10	11	12
Integrovaný držák rybářského prutu	Montážní průchodka pro motor	Úložný vak	Šroubový ventil	Lanová průchodka	Provaz pro bezpečné uchopení

**VAROVÁNÍ:** Abyste zabránili poškození lodí a poranění cestujících, nepřekračujte údaje uvedené na štítku výrobce.

## Technické údaje

Položka	Velikost nafouknutého výrobku	Doporučený provozní tlak	Maximální zatížení	Maximální počet osob	Maximální výkon motoru
65044	2.91m x 1.27m x 46cm 9'6" x 50" x 18"	0.075 bar (1.0875 psi)	270 kg (594 lbs.)	2 dospělí + 1 dítě	1.0 kw (1.4 hp)

## Upozornění DŮLEŽITÉ BEZPEČNOSTNÍ POKYNY

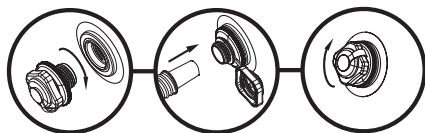
1. Dodržujte všechny bezpečnostní a provozní pokyny. Při nedodržení těchto pokynů hrozí převrácení, roztržení člunu a utonutí.
2. Nepřekračujte maximální doporučený počet osob. Bez ohledu na počet osob na palubě, nesmí celková hmotnost lidí a vybavení překročit maximální doporučené zatížení. Vždy používejte k tomu určená sedadla/místa k sezení.
3. Při nakládání člunu nepřekračujte max. povolenou zátěž: Člun vždy nakládejte pozorně, rozložte zátěž tak, aby byla dodržena navržená vodorovnost (člun musí být přibližně vodorovný). Neumisťujte těžké předměty nahoru.  
**POZNÁMKA:** Max. doporučená zátěž zahrnuje všechny osoby na palubě, všechnu jejich výbavu a majetek, jakékoli vybavení, které není zahrnuto v prázdné váze člunu, náklad (pokud jej převážíte) a všechny spotřební materiály (voda, palivo atd.).
4. Záchranářská zařízení, jako jsou záchranářské vesty a bóje, je třeba vždy předem zkontrolovat a vždy je používat.
5. Před každým použitím pečlivě zkontrolujte všechny části člunu, včetně vzduchových komor, provazů pro bezpečné uchopení, vesel a vzduchových ventilů; vše musí být v dobrém stavu a řádně upevněno. Pokud naleznete závadu, přestaňte produkt používat a opravte jej.
6. Pro případ vniknutí vody do člunu musí být na palubě vždy vědro, naběračka na vylévání vody a vzduchové čerpadlo.
7. Při pohybu člunu musí všichni cestující sedět, aby nepřepadli přes palubu. Člun udržujte vyvážený. Nerovnoměrné rozložení osob nebo zátěže může vést k převrácení člunu a utonutí.
8. Tento člun používejte v blízkosti pobřeží a dávejte pozor na přírodní faktory jako je vítr, příliv a přílivové vlny.  
**DÁVEJTE POZOR NA POBŘEŽNÍ VĚTRY A PROUDY.**
9. Pokud při plavbě dojde k proražení jedné komory, může být nutné plně nafouknout druhou komoru, aby se člun nepotopil.
10. Při přistávaní u břehu buďte opatrní. Ostré a drsné předměty, jako jsou kameny, beton, mušle, sklo atd. mohou člun prorazit. Aby nedošlo k poškození člunu, nevěčte jej po drsném povrchu.
11. Při výběru přívěsného motoru nahleďte do sekce Technické specifikace v této příručce a zjistěte, jaký nejmenší motor lze použít.
12. V případě elektromotorů napájených baterií dejte pozor na to, že elektrolyt v baterii může být žravý a může poškodit pokožku i materiály, z nichž je člun vyroben.
13. Pokud dojde k potřísnění člunu palivem, okamžitě povrch omyjte. Mějte na paměti možné škodlivé účinky kapalin jako je kyselina z baterií, olej nebo benzín. Tyto kapaliny mohou člun poškodit.
14. Nafoukněte v souladu s nominálním tlakem uvedeným na člunu. V opačném případě způsobíte přefouknutí a/nebo výbuch. Překročení údajů uvedených na štítku s kapacitou může vést k poškození plavidla, převrácení a potopení.
15. Pokud člun vlečete za vlečná oka, nevěčte nadměrnou rychlostí, jinak dojde k poškození.
16. Naučte se, jak s člunem zacházet. Dle potřeby si zjistěte informace a/nebo školení od někoho v okolí. Informujte se o místních předpisech a nebezpečích souvisejících s plavbou na člunu a/nebo dalšími aktivitami na vodě.

## TYTO POKYNY SI ULOŽTE

**Nafukování  
K NAFUKOVÁNÍ NEPOUŽÍVEJTE VYSOKOTLAKÝ VZDUCH. HROZÍ POŠKOZENÍ PRODUKTU A ZÁNIK ZÁRUKY**

### 1. Šroubovací ventil

Šroubovací ventil našroubujte na plnicí ventil člunu. Otevřete víčko šroubovacího ventilu, zasuněte nafukovací hadici a nafukujte. Po dokončení nafouknutí znovu upevněte víčko šroubovacího ventilu.  
Pokud dojde k nadměrnému nafouknutí, sejměte víčko šroubovacího ventilu a pomocí dodávané vyfukovací trubky upustěte vzduch. Držte trubku přitlačenu, dokud nedosáhnete požadovaného tlaku, poté znovu upevněte víčko šroubovacího ventilu.



### 2. Bezpečnostní ventil

Otevřete bezpečnostní ventil a nafukujte. Po nafouknutí zavřete bezpečnostní ventil a zatlačte jej do vzduchové komory. Při nafukování nesmí na člunu nikdo sedět, stát, stoupat na něj ani se o něj opírat.

### Vyfukování

#### 1. Šroubovací ventil

Vyšroubujte ventil ze člunu.

#### 2. Bezpečnostní ventil

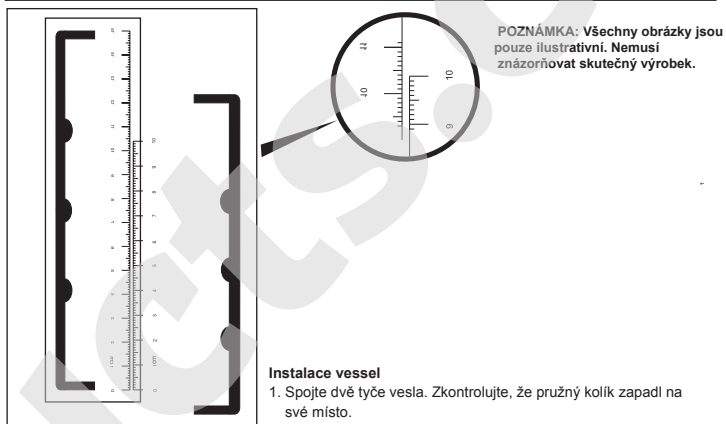
Vytáhněte bezpečnostní ventily z komor. Otevřete bezpečnostní ventily a stiskem dolní části vypustíte vzduch.

### Smontování člunu

#### NEPOUŽÍVEJTE K NAFUKOVÁNÍ KOMPRESOR

- Rozložte člun na rovinném povrchu.
- Nafoukněte vzduchové komory RUCNÍ PUMPOU.
- Při nafukování sledujte tlakoměr. Přímou na člunu je vytištěná měrka nafouknutí. Nafukujte do té doby, než bude stupnice vytištěné měrky stejně dlouhá jako měrka dodávaná se člunem. (viz následující tabulka a obrázek)
- Pozor:** Podhuštění nebo přehuštění člunu znamená bezpečnostní riziko. Je vhodné zkontrolovat tlak naluštění před každým použitím. Pokud používáte jiný tlakoměr, nesmí ukazovat vyšší tlak než 0,075 bar.
- Při huštění na člunu nestůjte ani na něj nic nepokládejte.
- Nafoukněte dolní komoru a další příslušenství, jako je sedátka, až budou pevná na dotek, NIKOLIV však tvrdé.

Položka	Velikost nafouknutého výrobku	Velikost vyfouknutého výrobku	Velikost nafouknutého výrobku
65044	2.91m x 1.27m x 46cm/9'6" x 50" x 18"	10cm	10.4cm



**POZNÁMKA:** Všechny obrázky jsou pouze ilustrativní. Nemusí znázorňovat skutečný výrobek.

### Instalace vesel

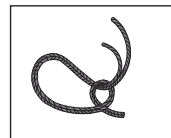
1. Spojte dvě tyče vesla. Zkontrolujte, že pružný kolík zapadl na své místo.

### 2. Vložte vesla do zámků a zajistěte je.

**Poznámka:** Pokud vesla právě nepoužíváte, zajistěte je sponami, aby se nepoškodila.

### Instalace provazu pro bezpečné uchopení:

Provaz pro bezpečné uchopení provlečte průchodkami a otvorem v rukojeli pro vysoké zatížení. Poté provaz upevněte. **Poznámka:** Před každým použitím člunu pečlivě zkontrolujte, zda je provaz pro bezpečné uchopení v dobrém stavu a dobře upevněn.



### Instalace přívěsného motoru

Po nafouknutí člunu a položení na vodu upevněte přívěsný motor na držák uprostřed zádi člunu.

**Poznámka:** Správná instalace a používání přívěsného motoru viz jeho příručka.

**Varování:** Použití příliš silného motoru může vést k vážnému poranění, úmrtí a k poškození člunu. Maximální výkon motoru je uveden v označení na člunu.

### Údržba

1. Nafoukněte na tlak uvedený vedle ventilu;
2. Abyste zabránili dlouhodobému vystavení slunci nebo dešti, pokud člun nepoužíváte, přetáhněte přes něj vnější kryt;
3. Pokud nebude člun delší dobu používán, očistěte vodou s jemným mýdlem a měkkým hadrem. Poté osušte. Uložte na suchém zastíněném místě mimo dosah dětí.

### Áni

1. Vyměňte vesla ze zámků.  
**Poznámka:** Veškeré příslušenství uložte pro příští použití.
2. Člun opatrně omyjte mýdlovou vodou.  
**Poznámka:** Nepoužívejte aceton, kyselý ani zásaditý roztok.
3. Na jemné ořetí všech povrchů použijte hadřík.  
**Poznámka:** Nesušte produkt na přímém slunci. Nesušte jej elektrickými vysoušeči. Došlo by k poškození člunu a zkrácení jeho životnosti.
4. Vypustte komory trupu. Všechny komory trupu vypouštějte najednou, aby tlak ve všech klesal najednou. Předejte tak poškození vnitřní konstrukce člunu.
5. Poté vypustte podlahu.
6. Člun přeložte zepředu dozadu a vytlačte z něj tak vzduch. Zbytek vzduchu lze také vyčerpat vzduchovým čerpadlem.

### opravy

1. Případné malé díry opravte pomocí pokynů na záplatě k opravě.
2. Pokud je díra příliš velká na záplatu v balení, kupte si soupravu na opravu Bestway nebo loď zašlete do specializovaného obchodu k opravě.

### Registrace (Pouze pro zákazníky z USA/Kanady)

Pokud potřebujete svou loď zaregistrovat, připravte si identifikační číslo trupu lodi a název modelu lodi a poté navštivte [www.bestwaycorp.com](http://www.bestwaycorp.com), kde získáte své Potvrzení o původu, nebo nám tyto údaje zašlete na e-mailovou adresu [service@bestwaycorp.us](mailto:service@bestwaycorp.us).

TUTO PŘÍRUČKU UCHOVÁVEJTE NA BEZPEČNÉM MÍSTĚ, A PŘI PRODEJI PLAVIDLA JI PŘEDEJTE NOVÉMU MAJITELI