

Uživatelský manuál

CZ

Ultrazvukový přenosný inhalátor s digitálním displejem

Děkujeme vám za zakoupení našeho výrobku. Věnujte prosím několik minut pečlivému přečtení této uživatelské příručky a uschovejte ji pro budoucí použití

Obsah balení:

- 1 × Inhalátor
- 1 × Maska pro dospělé
- 1 × Maska pro děti
- 1 × USB kabel
- 1 × Náustek
- 1 × Manuál
- 2 × Pásek masky
- 1 × Obal



Použití, čištění a údržba

JAK POUŽÍVAT - Program je nastaven na automatické vypnutí po 15 minutách provozu. Zobrazené číslo „%“ udává úroveň nabití baterie. Symbol blesku indikuje režim nabíjení.



1. Nalijte inhalační roztok do nádoby. Nepoužívejte oleje, cukrové ani viskózní roztoky.



2. Jedním stisknutím tlačítka aktivujete silné mlžení (zelené světlo).



3. Dalším stisknutím přepnete na slabé mlžení (modré světlo).

Instalace a čištění



1. Posuvný mechanismus umožňuje rychlé vyjmutí nádoby pro snadné čištění.



2. Po každém použití nádobku vyjměte a důkladně opláchněte pod tekoucí teplou vodou.



3. Naplňte pohár vodou a podržte tlačítko 3 sekundy – spustí se 15sekundový automatický čistící režim, po jehož uplynutí se přístroj sám vypne. (Možno použít i s destilovanou vodou.)

Při používání minerálních vod (např.Vincentky) či léků může dojít k ucpávání mikromembrány vodním kamenem. To se může projevit snížením výkonu inhalace. V takovém případě, pokud nepomůže pročištění vodou, je doporučeno provést lázeň vyjmuté nádoby na léčiva v roztoku kyseliny citronové nebo octa (kávová lžička na cca 100ml vody a nechat působit 10 -15min. Následně propláchnout pod tekoucí teplou vodou. Těž je možno tyto roztoky použít do nádoby na léčiva a spustit rozprašování po dobu 10 -15min. Poté nádobku vyjmout a důkladně propláchnout pod tekoucí teplou vodou. Po nasazení ještě nechat rozprašovat s teplou vodou, než vymizí jakékoliv kyselé aroma. Nikdy nepoužívejte k čištění membrán ostré nástroje ani papírové ubrousky, hadříky, vatové tyčinky nebo zasahovat nehty.Membrána je velmi jemná a snadno se poškodí.

Technické parametry

Model	TZ-W12
Provozní hlučnost	25 dB
Objem nádoby	20 ml
Příkon	1,5 W
Velikost atomizovaných částic	~3,7 $\mu\text{m} \pm 25 \%$
Rychlost rozprašování	$\geq 0,3 \text{ ml/min}$
Pracovní frekvence	120 kHz
Průměr otvoru atomizéru	3,7 μm
Materiál atomizéru	Nerezová ocel 304
Materiál masky	PVC (neobsahuje ftaláty)
Teplota roztoku	$\leq 60 \text{ }^\circ\text{C}$
Napájecí napětí a proud	5 V / 1 A
Rychlost mlžení – zelené světlo	0,5 ml/min
Rychlost mlžení – modré světlo	0,3 ml/min
Hmotnost	TZ-W11-70 g / TZ-W12-86 g
Rozměry výrobku	45 × 60 × 115 mm

Provozní prostředí

Teplota okolí	5 – 40 $^\circ\text{C}$
Vlhkost okolí	méně než 80 % RH
Atmosferický tlak	86 kPa – 106 kPa

Vlastnosti výrobku

1. Tichý provoz – hladina hluku přibližně 25 dB.
2. 15sekundový automatický čistící režim.
3. Funkce digitálního zobrazení stavu nabití s indikátorem nabíjení.
4. Lehký a kompaktní, snadno přenosný. Vybaven vnitřními pozlacenými kontakty pro maximální spolehlivost. Produkt vyniká elegantním designem a vysokou odolností.
5. Vodotěsná konstrukce kontaktů hlavní jednotky zabraňuje vniknutí vody a chrání elektroniku před poškozením nebo zkratem.
6. Atomizace $\leq 3,7 \mu\text{m}$ – snadná absorpce.
7. Ergonomické provedení, posuvný mechanismus vyjmutí pohárku; jednoduchá obsluha a atraktivní vzhled.
8. Provozní napětí 5 V; konektor USB TYPE-C – bezpečnější používání.
9. Ochrana proti suchému chodu; automatické vypnutí po 15 minutách provozu.

- Inhalátor má vestavěnou polymerovou lithiovou baterii s kapacitou 800 mAh; možnost nabíjení. Baterie vydrží přibližně 2–3 hodiny provozu.

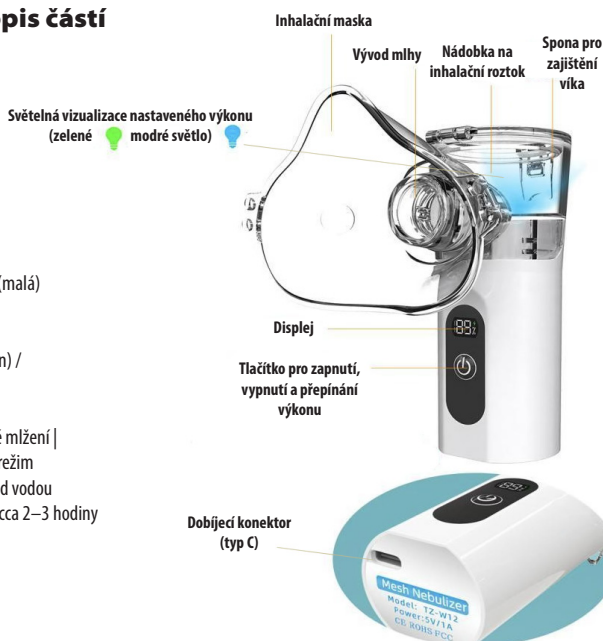
UPOZORNĚNÍ: Konektor USB TYPE-C na spodku přístroje a prostor pro baterie nejsou vodotěsné – nedovolte vniknutí vody do těchto částí.

Napájení: stejnosměrný proud 5 V (nepoužívejte adaptér s napětím vyšším než 5 V).

Pokyny k používání

1. Před prvním použitím vymyjte vnitřek pohárku čistou vodou.
2. Připojte inhalační masku.
Naplňte nádobku roztokem – nepřekračujte maximální značku 20 ml.
3. Ujistěte se, že je nádobka správně zasunuta na místo. Stiskněte tlačítko jednou – světlo pohárku se rozsvítí zeleně a přístroj pracuje v režimu silného mlžení. Dalším stisknutím se světlo změní na modré – režim slabého mlžení. Zvolte požadovanou intenzitu mlžení. Dalším stisknutím tlačítka přístroj vypnete.
4. Po použití nalijte do nádobky vodu, podržte tlačítko 3 sekundy – spustí se automatický čistící režim, který se po 15 sekundách sám vypne.
5. Po použití nádobku vyjměte a vymyjte jeho vnitřek.
6. Displej zobrazuje stav nabití v procentech; symbol blesku indikuje nabíjení.
7. Přístroj se automaticky vypne po 15 minutách nepřetržitého provozu.
Pro jeho opětovné spuštění znovu stiskněte tlačítko.
8. Nezapínejte přístroj bez tekutiny v pohárku – může dojít k poškození výrobku. Pokud během inhalece dojde k vyprázdnění léčebného roztoku v nádržce, přístroj vypnete. Po dolití můžete opět pokračovat v inhalaci.

Popis částí



Popis součástí schématu

Maska	Maska pro dospělé (velká) nebo pro děti (malá)
Výstup mlhy	Tryska, kudy vychází rozprašený roztok
Nádobka	Nádobka na roztok (max. 20 ml)
Světelný indikátor	Zelené světlo = vysoký výkon (0,5 ml/min) / Modré světlo = nízký výkon (0,3 ml/min)
Displej	Digitální zobrazení stavu nabití v %
Tlačítko	1× stisk = silné mlžení 2× stisk = slabé mlžení 3× stisk = vypnutí Podržet 3 s = čistící režim
Konektor TYPE-C	Nabíjecí port není vodotěsný, chraňte před vodou
TZ-W12 – dobíjecí	Vestavěná Li-Pol baterie 800mAh, výdrž cca 2–3 hodiny

Bezpečnostní pokyny a upozornění

1. Pokud přístroj dlouho nepoužíváte, vymyjte nádobku, případně ji dezinfikujte.
2. Je zakázáno používat vysoce koncentrované, viskózní tekutiny – hrozí ucpaní.
3. Při čištění atomizačního disku nepoužívejte ostré předměty – hrozí poškození disku.
4. Při prvním použití nebo po delší odstávce vždy vyčistěte a dezinfikujte všechny části inhalátoru, které přicházejí do kontaktu s tekutinou.
5. Spodní část inhalátoru není vodotěsná. Dbejte na ochranu před vodou při čištění a dezinfekci.

Ochrana životního prostředí

Informace k likvidaci elektrických a elektronických zařízení

Po uplynutí doby životnosti produktu nebo v okamžiku, kdy by oprava byla neekonomická, produkt nevhazujte do domovního odpadu. Za účelem správné likvidace výrobku jej odevzdejte na určených sběrných místech, kde budou přijata zdarma. Správnou likvidaci pomůžete zachovat cenné přírodní zdroje a napomáháte prevenci potenciálních negativních dopadů na životní prostředí a lidské zdraví, což by mohly být důsledky nesprávné likvidace odpadů. Další podrobnosti si vyžádejte od místního úřadu nebo nejbližšího sběrného místa. Při nesprávné likvidaci tohoto druhu odpadu mohou být v souladu s národními předpisy uděleny pokuty. Baterie nevhazujte do běžného odpadu, ale odevzdejte na místa zajišťující recyklaci baterií.

Servis

V případě, že po zakoupení výrobku zjistíte jakoukoli závadu, kontaktujte servisní oddělení. Při použití výrobku se řiďte pokyny uvedenými v příloženém návodu k použití. Na reklamaci nebude brán zřetel, pokud jste výrobek pozměnili či jste se neřídili pokyny uvedenými v návodu k použití.

Záruka se nevztahuje

- na přirozené opotřebení funkčních částí výrobku v důsledku jeho běžného užívání
- na servisní zásahy související se standardní údržbou výrobku (např. čištění, výměna dílů podléhajících běžnému opotřebení)
- na závady způsobené vnějšími vlivy (např. klimatickými podmínkami, prašností, nevhodným použitím apod.)
- na mechanická poškození v důsledku pádu výrobku, nárazu, úderu do něj apod.
- na škody vzniklé neodborným zacházením nebo použitím výrobku v rozporu s návodem k obsluze, přetížením, použitím nesprávných nebo neoriginálních dílů, při použití nevhodného nebo neoriginálního příslušenství či nevhodných nástrojů apod.
- na škody vzniklé použitím neoriginálních adaptérů nebo na použití originálního adaptéru k jinému výrobku. Je vždy nutné dodržet vzájemnou kompatibilitu v rámci jednoho výrobku.

U reklamovaných výrobků, které nebyly řádně zabezpečeny proti mechanickému poškození při přepravě nese riziko případné škody výhradně majitel.

Dodavatel si vyhrazuje právo na případné změny v návodu k použití a neručí za možné tiskové chyby. Vyobrazení a popis se mohou lišit od skutečnosti v závislosti na modelu.

DOBÍJÍCÍ AKUMULÁTOR

Nové akumulátory nebo akumulátory po dlouhodobém skladování dosahují plné kapacity až po provedení několika nabití a vybití. Akumulátory je v tomto případě doporučeno nabíjet standardním nabíjením, jednou desetinou kapacity akumulátoru, po dobu popsanou v návodu k používání (může se jednat o rozmezí 5 až 16 h, dle typu baterie). Před nabíjením, nechte se vždy teplota akumulátoru stabilizuje na pokojovou teplotu.

Nabíjení akumulátorů s teplotou pod 15°C a nad 30°C se projeví v dalším cyklu poklesem kapacity. Stabilizace teploty z 0°C na 15°C v pokojové teplotě trvá přibližně 2 hodiny. Nutno si uvědomit, že je třeba stabilizovat teplotu uvnitř akumulátoru, nejenom na povrchu. Nabíjení akumulátoru s teplotou pod 0°C nebo nad 40°C způsobí velké samovybití akumulátoru. U výrobků určených pro užívání venku, je nutné počítat s tím, že při teplotách pod 0°C a nad 40°C, může dojít i k omezení funkce přístroje. To se projeví tím, že sice akumulátor po nabití má plnou kapacitu, ale po několika málo dnech je plně vybit. POUŽÍVÁNÍ - akumulátory by neměly být nikdy a za žádných okolností při vybití zcela vybity, neboť takový stav může vést až k jejich zničení. Pokud máte několik akumulátorů v jedné sadě, dodržujte minimální konečné vybití napětí na jeden článek (NiMH 1V; Li-Pol 3V; Li-Ion 3V; SLA 1,75V). Při nedodržení max. hodnot napětí pro nabíjení a min. hodnot napětí pro vybití, dojde k poškození akumulátoru nebo k rychlé ztrátě kapacity. Je nutné mít na paměti, že pokud používáte akumulátor např. 12V NiMH (složený z 10 samostatných článků), tak při poklesu napětí na 1V na článek, má akumulátor celkové napětí ještě 10V. Při tomto napětí lze obvykle ještě akumulátorem používat (AKU vrtáčka již nechce utáhnout ani jeden šroub, dětské autíčko již nechce popojet, ale po chvíli odpočinku ještě šroub dotáhnete a autíčko ještě kousek popojede nebo necháme rozsvícenou svítilnu, dokud se ještě žhaví vlákno, i když už nám stejně neposvítí), ale riskujeme tím jeho poškození a tím pádem výrazně snižujeme jeho životnost. SKUTEČNÁ ŽIVOTNOST - akumulátorů značně závisí na podmínkách, za kterých jsou tyto provozovány (teplota okolí, nabíjecí a vybíjecí proudy atd.). Životnost standardního akumulátoru provozovaného za vhodných podmínek by měla být až 500 cyklů u NiMH, až 500 cyklů u SLA (olovený akumulátor), 250 až 350 cyklů u Li-Pol a Li-Ion. Za hranici životnosti se považuje ztráta 40 – 30 % kapacity akumulátoru v porovnání s novým akumulátorem. Tuto ztrátu kapacity, běžným užíváním, nelze v žádném případě považovat za vadu akumulátoru, ale za vlastnost danou povahou baterie.

SAMOVYBITÍENÍ - je vlastnost akumulátoru, v jejímž důsledku dochází při skladování k postupnému snižování náboje, který je akumulátor při následném vybití schopný dodat do zátěže. Rychlost úbytku náboje (snižování kapacity) je značně závislá na teplotě okolí při skladování. Se vzrůstající teplotou vzrůstá i samovybití. SKLADOVÁNÍ - akumulátory skladujte ve stavu nabitém a průběžně je dle povahy výrobku nabíjejte (např. po 3 měsících proveďte nabití baterie) Všechny typy akumulátorů doporučujeme skladovat při pokojové teplotě v suchém prostředí. ZÁVĚR - Záleží na uvážení každého, jak se o akumulátory bude starat. Kdo si své uvedeními pravidly nebude lámat hlavu, v krátkém čase zaznamená pokles výkonu akumulátoru a bude muset přirodit jiny. Pokud se budete o akumulátor dobře starat a správně jej nabíjet, tak se vám zajistí odměn dlouhodobou životností a výkonností.

Používateľská príručka

SK

Ultrazvukový prenosný inhalátor s digitálnym displejom

Ďakujeme, že ste si zakúpili náš produkt. Prosím, venujte pár minút pozornému prečítaniu tohto používateľského manuálu a uchovajte si ho pre budúce použitie

Obsah obalu:

- 1 × Inhalátor
- 1 × Maska pre dospelých
- 1 × Maska pre deti
- 1 × USB kábel
- 1 × Náustok
- 1 × Manuál
- 2 × Popruh masky
- 1 × Balenie



Používanie, čistenie a údržba

AKO POUŽÍVAŤ – Program je nastavený tak, aby sa automaticky vypínal po 15 minútach prevádzky. Zobrazené číslo "%“ ukazuje úroveň batérie. Symbol blesku označuje režim nabíjania.



1. Nalejte inhalačný roztok do nádoby. Nepoužívajte oleje, cukry ani viskózne roztoky.



2. Stlačte tlačidlo raz na aktiváciu silnej hmly (zelené svetlo).

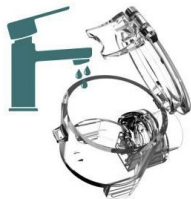


3. Stlačte znova pre prechod na nízku hmlu (modré svetlo).

Inštalácia a čistenie



1. Posuvný mechanizmus umožňuje rýchle vybratie nádoby pre jednoduché čistenie.



2. Po každom použití odstráňte nádobu adôkladne opláchnite pod tečúcou teplou vodou.



3. Naplňte pohár vodou a podržte tlačidlo 3 sekundy – spusti sa 15-sekundový automatický režim čistenia, po ktorom sa zariadenie samo vypne. (Dá sa použiť aj s destilovanou vodou.)

Pri používaní minerálnych vôd (napr. Vincent) alebo liekmi, mikromembrána môže byť upchatá vodným kameňom. To sa môže prejavíť znížením výkonu inhalácie. V takom prípade, ak čistenie vodou nepomôže, odporúča sa vykúpať odstránenú nádobu s liekom v roztoku kyseliny citrónovej alebo octu (čajová lyžička na približne 100 ml vody) a nechať pôsobiť 10-15 minút. Tieto roztoky je tiež možné použiť v nádobe na lieky a začať postrekovať na 10-15 minút. Potom nádobu vyberte a dôkladne opláchnite pod tečúcou teplou vodou. Po nasadení nechajte postriekať teplou vodou, kým kyslá vôňa nezmizne. Nikdy nepoužívajte ostré nástroje, papierové utierky, handričky, vatové tyčinky ani nechty na čistenie membrán. Membrána je veľmi krehká a ľahko sa poškodí.

Technické parametre

Model	TZ-W12
Prevádzkový hluk	25 dB
Objem nádoby	20 ml
Spotreba energie	1,5 W
Veľkosť atomizovaných častíc	~3,7 μ m \pm 25 %
Rýchlosť atomizácie	\geq 0,3 ml/min
Prevádzková frekvencia	120 kHz
Priemer otvoru atomizéra	3,7 μ m
Materiál atomizéra	Stainless Steel 304
Materiál masky	PVC (bez ftalátov)
Teplota roztoku	\leq 60 °C
Napätie a prúd napájania	5 V / 1 A
Rýchlosť hmlievania – zelená	0,5 ml/min
Rýchlosť hmlievania – modré svetlo	0,3 ml/min
Hmotnosť	TZ-W11-70 g / TZ-W12-86 g
Rozmery produktu	45 × 60 × 115 mm

Prevádzkové prostredie

Okolité teplota	5 – 40 °C menej ako
Okolité vlhkosť	80 % relatívnej vlhkosti
Atmosférický tlak	86 kPa – 106 kPa

Vlastnosti produktu

1. Tichá prevádzka – úroveň hluku približne 25 dB.
2. 15-sekundový automatický režim čistenia.
3. Digitálna funkcia zobrazenia stavu nabíjania s indikátorom nabíjania.
4. Ľahký a kompaktný, ľahko prenosný. Vybavené vnútornými pozlátenými kontaktmi pre maximálnu spoľahlivosť. Produkt vyniká svojím elegantným dizajnom a vysokou odolnosťou.
5. Vodotesný dizajn kontaktov hlavnej jednotky zabraňuje prenikaniu vody a chráni elektroniku pred poškodením alebo skratom.
6. Atomizácia \leq 3,7 μ m – ľahká absorpcia.
7. Ergonomický dizajn, mechanizmus na vysúvanie posuvného pohára; Jednoduchá prevádzka a atraktívny vzhľad.
8. 5V prevádzkové napätie; USB TYPE-C konektor – bezpečnejšie použitie.
9. Ochrana proti suchému behu; Automatické vypnutie po 15 minútach

prevádzky. • Inhalátor má zabudovanú polymérovú lítiúvú batériu s kapacitou 800 mAh; Možnosť nabíjania. Batéria vydrží približne 2-3 hodiny prevádzky.

UPOZORNENIE: *USB TYPE-C konektor na spodku zariadenia a v priehradke na batériu nie sú vodotesné – nedovoľte, aby sa voda dostala do týchto častí.*

Zdroj napájania: 5 V DC (nepoužívajte adaptér s napätím vyšším ako 5 V).

Návod na použitie

1. Pred prvým použitím opláchnite vnútro pohára čistou vodou.
2. Nasadiť inhalačnú masku.
Naplňte nádobu roztokom – neprekračujte maximálnu hranicu 20 ml.
3. Uistite sa, že nádoba je správne vložená na miesto. Stlačte tlačidlo raz – kontrolka šálky sa rozsvieti na zeleno a zariadenie bude fungovať v režime silného zahmlievania. Stlačte znova na svetlo modré – režim nízkeho zahmlievania. Vyberte požadovanú intenzitu oparu. Stlač tlačidlo znova na vypnutie zariadenia.
4. Po použití nalejte vodu do nádoby, podržte tlačidlo 3 sekundy – spustí sa automatický režim čistenia, ktorý sa po 15 sekundách sám vypne.
5. Po použití vyberte nádobu a umyte vnútro nádoby.
6. Displej zobrazuje stav nabíjania v percentách; Symbol blesku označuje nabíjanie.
7. Spotrebič sa automaticky vypne po 15 minútach nepretržitej prevádzky. Na reštart stlačte tlačidlo znova.
8. Nezapínajte spotrebič bez tekutiny v šálke – to môže produkt poškodiť. Ak sa liečivý roztok v nádrži vyprázdni počas inhalácie, zariadenie vypnite. Po doplnení môžete pokračovať v inhalácii znova.

Popis častí



Popis komponentov schémy

Indikátor svetla na výstupe hmlovej nádoby masky

Dospelácka (veľká) alebo detská (malá) maska Tryska na postrek roztoku Nádoba na roztok (max. 20 ml) Displej

Tlačidlo displeja

Zelené svetlo = vysoký výkon (0,5 ml/min) /

Modré svetlo = nízky výkon (0,3 ml/min)

Digitálny displej stavu nabíjania v % 1× stlačiť = silné

zahmlievanie | 2× stlačiť = ľahké

zahmlievanie | 3× stlačiť = vypnúť | Drž

3s = režim čistenia Nabíjací port nie je

vodotesný, chráni pred vodou

Vstavaná Li-Pol batéria 800mAh, výdrž

batérie približne 2-3 hodiny

Konektor typu C TZ-W12 - nabíjateľný

Bezpečnostné pokyny a varovania

1. Ak sa spotrebič dlhodobo nepoužíva, nádobu umyte alebo dezinfikujte.
2. Používanie vysoko koncentrovaných, viskózných kvapalín je zakázané – hrozí upchatie.
3. Pri čistení atomizujúceho disku nepoužívajte ostré predmety – hrozí riziko poškodenia disku.
4. Vždy čistite a dezinfikujte všetky časti filtrátora, ktoré prídu do kontaktu s kvapalinou počas prvého použitia alebo po dlhšom odstavení.
5. Spodok inhalátora nie je vodotesný. Dávajte pozor na ochranu pred vodou počas čistenia a dezinfekcie.

Ochrana životného prostredia

Informácie o likvidácii elektrických a elektronických zariadení Nevyhadzujte produkt s domácim odpadom na konci jeho životnosti alebo v čase, keď by oprava bola neekonomická. Aby bolo možné s produktom správne zaobchádzať, odovzdajte ho na určené zberné miesta, kde bude prijatý bezplatne. Správnym likvidovaním pomôžete šetriť cenné prírodné zdroje a predchádzať možným negatívnym dopadom na životné prostredie a ľudské zdravie, ktoré môžu byť dôsledkom nesprávnej likvidácie odpadu. Pre viac informácií kontaktujte svoj miestny úrad alebo najbližšie zberné miesto. Ak je tento typ odpadu nesprávne likvidovaný v súlade s národnými predpismi, môžu byť uložené sankcie. Batérie nevyhadzujte do bežného odpadu, ale odnášajte ich na miesta na recykláciu batérií.

Služba

Ak po zakúpení produktu nájdete nejakú chybu, kontaktujte prosím servisné oddelenie. Pri používaní produktu postupujte podľa pokynov uvedených v priloženom návode na použitie. Sťažnosti sa neberú do úvahy, ak ste produkt upravili alebo ste nedodržiali pokyny uvedené v návode na použitie.

Záruka nie je krytá

- Prírodné opotrebenie funkčných častí produktu v dôsledku bežného používania
- za servisné zásahy súvisiace so štandardnou údržbou produktov (napr. čistenie, výmena dielov vystavených bežnému opotrebovaniu)
- Vady spôsobené vonkajšími vplyvmi (napr. klimatické podmienky, prach, nevhodné použitie a pod.)
- mechanické poškodenie spôsobené pádom produktu, nárazom, nárazom naň a podobne.
- poškodenie spôsobené nesprávnou manipuláciou alebo používaním produktu v rozpore s prevádzkovými pokynmi, preťažením, použitím nesprávnych alebo neoriginálnych dielov, použitím nevhodných alebo neoriginálnych doplnkov alebo nevhodných nástrojov a podobne.

- poškodenie spôsobené použitím neoriginálnych adaptérov alebo použitím originálneho adaptéra pre iný produkt. Vždy je potrebné udržiavať vzájomnú kompatibilitu v rámci jedného produktu.

V prípade reklamovaných produktov, ktoré neboli počas prepravy správne zabezpečené proti mechanickému poškodeniu, riziko možného poškodenia nesie výlučne majiteľ. Dodávateľ si vyhradzuje právo vykonať akékoľvek zmeny v návode na použitie a nezodpovedá za možné tlačové chyby. Ilustrácia a opis sa môžu líšiť od reality v závislosti od modelu.

NABÍJATEĽNÉ BATÉRIE

Nové batérie alebo batérie po dlhodobom skladovaní dosahujú plnú kapacitu až po niekoľkých nabitíach a vybitiach. V takom prípade sa odporúča nabíjať batérie štandardným nabitím, jednou desatinou kapacity batérie, počas obdobia popísaného v návode (môže to byť rozsah

5až 16 hodín, v závislosti od typu batérie). Pred nabíjaním vždy nechajte teplotu batérie ustáliť na izbovú teplotu. Nabíjanie batérií pri teplote pod 15 °C a nad 30 °C povedie k zníženiu kapacity v ďalšom cykle. Stabilizácia teploty z 0 °C na 15 °C pri izbovej teplote trvá približne 2 hodiny. Je potrebné si uvedomiť, že je potrebné stabilizovať teplotu vo vnútri batérie, nielen na povrchu. Nabíjanie batérie pri teplote pod 0 °C alebo nad 40 °C spôsobí, že sa batéria vo veľkej miere sama vybije. Pri produktoch určených na vonkajšie použitie je potrebné brať do úvahy, že pri teplotách pod 0 °C a nad 40 °C môže byť funkcia zariadenia tiež obmedzená. To sa odráža v tom, že hoci má batéria po nabití plnú kapacitu, po niekoľkých dňoch je úplne vybitá. POUŽITIE - Akumulátory by sa nikdy nemali úplne vybiť počas vybíjania, pretože to môže viesť k ich zníženiu. Ak máte v jednej sade viac batérií, dodržiavajte minimálne konečné vybíjacie napätie na článok (NiMH 1V; Li-Pol 3V; Li-Ion 3V; SLA 1,75V). Ak sa maximálne hodnoty nabíjacieho napätia nedodržiavajú

a minimálne hodnoty napätia pri vybíjaní, batéria sa poškodí alebo sa kapacita rýchlo stratí. Je potrebné mať na pamäti, že ak použijeme batériu, napríklad 12V NiMH (zloženú z 10 samostatných článkov), potom keď napätie klesne na 1V na článok, batéria má celkové napätie 10V. Pri tomto napätí sa batéria zvyčajne stále používa (akumulátorová vrtáčka už nechce dotiahnuť ani jednu skrutku, detské auto už nechce ísť, ale po chvíli odpočinku skrutku dotiahnete

A auto pôjde o niečo dlhšie, alebo necháme baterku zapnutú, kým je vlákno ešte horúce, aj keď aj tak nesvieti), ale riskujeme, že ju poškodíme a tým výrazne skrátime jej životnosť. SKUTOČNÁ ŽIVOTNOSŤ – batérie vo veľkej miere závisí od podmienok, za ktorých sú prevádzkované (okolitá teplota, nabíjacie a vybíjacie prúdy atď.) Životnosť štandardnej batérie prevádzkovej za vhodných podmienok by mala byť až 500 cyklov pre NiMH, do 500 cyklov

pre SLA (olovená batéria), 250 až 350 cyklov pre Li-Pol a Li-Ion. Strata 40-30 % kapacity batérie v porovnaní s novou batériou sa považuje za hranicu jej životnosti. Táto strata kapacity spôsobená bežným používaním nemožno považovať za vadu akumulátora, ale za vlastnosť vyplývajúcu z povahy batérie. SAMOVYBIJANIE - je vlastnosť batérie, v dôsledku ktorej dochádza k postupnému znižovaniu náboja, ktorý batéria dokáže dodať zaťaži pri následnom vybíjaní. Rýchlosť straty náboja (zníženie kapacity) veľmi závisí od okolitej teploty počas skladovania. So zvyšujúcou sa teplotou sa zvyšuje aj samovyboj. SKLADOVANIE – skladujte batérie v nabitom stave a nabíjajte ich nepretržite podľa povahy produktu (napr. nabíjajte batériu po 3 mesiacoch). Odporúčame skladovať všetky typy batérií pri izbovej teplote v suchom prostredí. ZÁVER - Je na každom rozhodnúť, ako sa o batérie starať. Kto si

Nebude sa obávať vyššie uvedených pravidiel, čoskoro si všimne pokles batérie a bude si musieť kúpiť novú. Ak sa o batériu dobre staráte a správne ju nabíjate, určite vám prinesie dlhodobú odolnosť a výkon.

Instrukcja obsługi

PL

Ultradźwiękowy przenośny inhalator s wyświetlaczem cyfrowym

Dziękujemy za zakup naszego produktu. Prosimy poświęcić kilka minut na uważne przeczytanie tej instrukcji obsługi i zachowanie jej na przyszłość

Zawartość opakowania:

- 11 x
- 1 x Maska dla dorosłych
- 1 x Maska dla dzieci
- 1 x kabel USB
- 1 x Ustnik
- 1 x Podręcznik
- 2 x Pasek maski
- 1 x Opakowanie



Użycie, czyszczenie i konserwacja

JAK UŻYWAĆ – Program jest ustawiony tak, aby automatycznie wyłączył się po 15 minutach pracy. Liczba "%" wskazuje poziom baterii. Symbol pioruna oznacza tryb ładowania.



1. Wlej roztwór inhalacyjny do pojemnika. Nie używaj olejów, cukrów ani lepkich roztworów.



2. Naciśnij przycisk raz, aby aktywować silną mgłę (zielone światło).

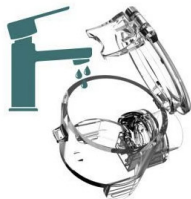


3. Naciśnij ponownie, aby przełączyć na niską mgłę (niebieskie światło).

Montaż i czyszczenie



1. Mechanizm przesuwany pozwala na szybkie wyjęcie pojemnika i ułatwienie czyszczenia.



2. Po każdym użyciu zdejmij pojemnik dokładnie spłukaj pod ciepłą wodą.



3. Napełnij kubek wodą i przytrzymaj przycisk 3 sekundy – uruchamia 15-sekundowy automatyczny tryb czyszczenia, po którym urządzenie samo się wyłącza. (Można też stosować z wodą destylowaną.)

Podczas stosowania wód mineralnych (np. Vincent) lub leków, mikrobłona może być zatkana kamieniem wapiennym. Może to objawiać się spadkiem wydajności wdechu. W takim przypadku, jeśli oczyszczanie wodą nie pomaga, zaleca się wykąpanie wyjętego pojemnika z lekami w roztworze kwasu cytrynowego lub octu (łyżeczka na około 100 ml wody) i pozostawienie na 10-15 minut. Można także stosować te roztwory w pojemniku na leki i zacząć opryskiwać przez 10-15 minut. Następnie wyjmij pojemnik i dokładnie przepłucz pod bieżącą wodą. Po nałożeniu pozwól spryskać ją ciepłą wodą, zanim zniknie kwaśny aromat. Nigdy nie używaj ostrych narzędzi, ręczników papierowych, ściereczek, patyczków higienicznych ani paznokci do czyszczenia błon. Błona jest bardzo delikatna i łatwo się uszkadza.

Parametry techniczne

Model	TZ-W12
Hałas pracy	25 dB
Objętość pojemnika	20 ml
Zużycie energii	1,5 W
Rozmiar atomizowanej cząstki	~3,7 μ m \pm 25%
Szybkość atomizacji	\geq 0,3 ml/min
Częstotliwość pracy	120 kHz
Średnica otworu atomizera	3,7 μ m
Materiał atomizera	Stal nierdzewna 304
Materiał maski	PVC (bez ftalatów)
Temperatura roztworu	\leq 60 °C
Napięcie i prąd zasilania	5 V / 1 A
Szybkość zaparowania – zielone światło	0,5 ml/min
Szybkość zamglenia – światło niebieskie	0,3 ml/min
Waga	TZ-W11-70 g / TZ-W12-86 g
Wymiary produktu	45 × 60 × 115 mm

Środowisko operacyjne

Temperatura otoczenia,	5 – 40 °C mniej niż 80%
wilgotność otoczenia,	wilgotności względnej
ciśnienie atmosferyczne	86 kPa – 106 kPa

Cechy produktu

1. Cicha praca – poziom szumów ok. 25 dB.
2. Automatyczny tryb czyszczenia trwający 15 sekund.
3. Cyfrowa funkcja wyświetlania statusu ładowania z wskaźnikiem ładowania.
4. Lekki i kompaktowy, łatwy w przenoszeniu. Wyposażony w wewnętrzne pozłacane styki dla maksymalnej niezawodności. Produkt wyróżnia się eleganckim designem i wysoką trwałością.
5. Wodoodporna konstrukcja styków głównych jednostek zapobiega przedostawaniu się wody i chroni elektronikę przed uszkodzeniem lub zwarcieniem.
6. Atomizacja \leq 3,7 μ m – łatwe wchłanianie.
7. Ergonomiczna konstrukcja, mechanizm wyjmowania kubka przesuwanego; Prosta obsługa i atrakcyjny wygląd.
8. Napięcie robocze 5V; złącze USB TYPE-C – bezpieczniejsze użycie.
9. Ochrona przed jazdą na sucho; Automatyczne wyłączenie po 15

minutach pracy. • Inhalator posiada wbudowaną baterię polimerowo-litową o pojemności 800 mAh; Możliwość ładowania. Bateria działa około 2-3 godzin.

UWAGA: Złącze USB TYPE-C na spodzie urządzenia oraz komora baterii nie są wodoodporne – nie pozwól, by woda przedostawała się do tych części.
Zasilacz: 5 V DC (nie używaj adaptera o napięciu wyższym niż 5 V).

Instrukcja użycia

1. Przed pierwszym użyciem opłucz wnętrze kubka czystą wodą.
2. Załóż maskę do inhalacji.
Napełnij pojemnik roztworem – nie przekraczaj maksymalnej ilości 20 ml.
3. Upewnij się, że pojemnik jest prawidłowo włożony na miejsce. Naciśnij przycisk raz – lampka zapali się na zielono, a urządzenie będzie działać w trybie silnego zaparowania. Naciśnij ponownie, aby zmienić światło na niebieskie – Tryb niskiego zaparowania. Wybierz pożądaną intensywność mgły. Naciśnij przycisk ponownie, aby wyłączyć urządzenie.
4. Po użyciu wlej wodę do pojemnika, przytrzymaj przycisk przez 3 sekundy – uruchamia się automatyczny tryb czyszczenia, który sam się wyłącza po 15 sekundach.
5. Po użyciu wyjmij pojemnik i umyj wnętrze pojemnika.
6. Wyświetlacz pokazuje status ładowania w procentach; Symbol błyskawicy oznacza ładowanie.
7. Urządzenie automatycznie wyłączy się po 15 minutach ciągłej pracy. Aby go zrestartować, naciśnij przycisk ponownie.
8. Nie włączaj urządzenia bez płynu w kubku – może to uszkodzić produkt. Jeśli roztwór leczniczy w zbiorniku zostanie opróżniony podczas inhalacji, wyłącz urządzenie. Po uzupełnieniu możesz kontynuować wdych.

Opis części



Opis składowych schematu

Wskaźnik światła w pojemniku z wylotem mgły maski

Przycisk wyświetlania

Złącze typu C TZ-W12 – ładowalne

Maska dla dorosłych (dużych) lub dziecięcych (mała) Dysza do rozpylania Pojemnik na roztwór (maksymalnie 20 ml) Wyświetlacz

Zielone światło = wysoka moc (0,5 ml/min) /

Niebieskie światło = niska moc (0,3 ml/min) Cyfrowy wyświetlacz stanu

ładowania w % 1× press = silne zamglonie | 2× press = lekkie

mgiełowanie | 3× press = wyłącz |

Trzymaj 3s = tryb czyszczenia Port

ładowania nie jest wodoodporny,

chroni przed wodą Wbudowana bateria

Li-Pol 800mAh, żywotność baterii ok.

2-3 godziny

Instrukcje i ostrzeżenia dotyczące bezpieczeństwa

1. Jeśli urządzenie nie jest używane przez dłuższy czas, umyj pojemnik lub go zdezynfekuj.
2. Zabronione jest stosowanie wysoko skoncentrowanych, lepkich cieczy – istnieje ryzyko zatkania.
3. Nie używaj ostrych przedmiotów podczas czyszczenia dysku atomizującego – istnieje ryzyko uszkodzenia dysku.
4. Zawsze czyść i dezynfekować wszystkie części filtratora, które mają kontakt z cieczą podczas pierwszego użycia lub po dłuższym wyłączeniu.
5. Dno inhalatora nie jest wodoodporne. Zwracaj uwagę na ochronę przed wodą podczas czyszczenia i dezynfekcji.

Ochrona środowiska

Informacje o utylizacji sprzętu elektrycznego i elektronicznego: Nie wyrzucaj produktu z odpadami domowymi po zakończeniu jego użytkowania lub w momencie, gdy naprawa byłaby nieopłacalna. Aby właściwie obsługiwać produkt, należy przekazać go do wyznaczonych punktów zbioru, gdzie zostanie przyjęty bezpłatnie. Prawidłowa utylizacja pomaga zachować cenne zasoby naturalne i zapobiega potencjalnym negatywnym skutkom dla środowiska i zdrowia ludzi, które mogą być skutkiem niewłaściwego utylizowania odpadów. Aby uzyskać więcej szczegółów, prosimy o kontakt z lokalnym urzędem lub najbliższym punktem zbiórki. Mogą zostać nałożone kary, jeśli tego typu odpady zostaną niewłaściwie utylizowane, zgodnie z krajowymi przepisami. Nie wyrzucaj baterii do odpadów ogólnych, lecz zabieraj je do punktów recyklingu baterii.

Służba

Jeśli po zakupie produktu znajdziesz jakąkolwiek wadę, skontaktuj się z działem serwisowym. Podczas korzystania z produktu stosuj się do instrukcji zawartych w dołączonej instrukcji. Skargi nie będą brane pod uwagę, jeśli zmieniłeś produkt lub nie przestrzegałeś instrukcji dotyczących użytkowania.

Gwarancja nie obejmuje

- Naturalne zużycie funkcjonalnych części produktu w wyniku normalnego użytkowania
 - za interwencje serwisowe związane ze standardową konserwacją produktu (np. czyszczenie, wymiana części podlegających normalnemu zużyciu)
 - Wady spowodowane wpływami zewnętrznymi (np. warunki klimatyczne, kurz, niewłaściwe użytkowanie itp.)
 - uszkodzenia mechaniczne spowodowane upadkiem produktu, uderzeniem, uderzeniem itp.
 - uszkodzenia spowodowane niewłaściwym obchodzeniem się lub używaniem produktu wbrew instrukcjom operacyjnym, przeciążeniem, użyciem niewłaściwych lub nieoryginalnych części, użyciem nieodpowiednich lub nieoryginalnych akcesoriów lub narzędzi itp.
 - uszkodzenia spowodowane użyciem adapterów nieoryginalnych lub użyciem oryginalnego adaptera do innego produktu. Zawsze konieczne jest utrzymanie wzajemnej kompatybilności w obrębie jednego produktu.
- W przypadku reklamowanych produktów, które nie zostały odpowiednio zabezpieczone przed uszkodzeniami mechanicznymi podczas transportu, ryzyko ewentualnych uszkodzeń ponosi wyłącznie właściciel. Dostawca zastrzega sobie prawo do wprowadzania wszelkich zmian w instrukcjach dotyczących użytkowania i nie ponosi odpowiedzialności za ewentualne błędy drukarskie. Ilustracja i opis mogą różnić się od rzeczywistości w zależności od modelu.

AKUMULATORY AKUMULATOROWE

Nowe baterie lub baterie po długotrwałym przechowywaniu osiągają pełną pojemność dopiero po kilku ładowaniach i rozładowaniach. W takim przypadku zaleca się ładowanie baterii standardowym naładowaniem, jedną dziesiątą pojemności baterii, na okres opisany w instrukcji (może to być zakres 5 do 16 godzin, w zależności od rodzaju baterii). Przed ładowaniem zawsze pozwól, by temperatura baterii ustabilizowała się do temperatury pokojowej.

Ładowanie akumulatorów przy temperaturze poniżej 15°C i powyżej 30°C spowoduje zmniejszenie pojemności w kolejnym cyklu. Stabilizacja temperatury z 0°C do 15°C w temperaturze pokojowej zajmuje około 2 godzin. Należy dać sobie sprawę, że konieczne jest ustabilizowanie temperatury wewnątrz baterii, nie tylko na powierzchni. Ładowanie akumulatora przy temperaturze poniżej 0°C lub powyżej 40°C powoduje duże samorozładowanie baterii. W przypadku produktów przeznaczonych do użytku zewnętrznego należy pamiętać, że w temperaturach poniżej 0°C i powyżej 40°C funkcja urządzenia może być również ograniczona. Odzwierciedla to fakt, że mimo iż bateria ma pełną pojemność po naładowaniu, jest całkowicie rozładowana po kilku dniach. ZASTOSOWANIE - Akumulatory nigdy nie powinny być całkowicie rozładowane podczas rozładowania, ponieważ może to prowadzić do ich zniszczenia. Jeśli masz kilka baterii w jednym zestawie, obserwuj minimalne napięcie rozładowania końcowego na ogniwo (NiMH 1V; Li-Pol 3V; Li-Ion 3V; SLA 1,75V). Jeśli nie są obserwowane maksymalne wartości napięcia ładowania

oraz minimalne wartości napięcia przy rozładowaniu, bateria może zostać uszkodzona lub szybko się straci. Należy pamiętać, że jeśli używamy baterii, np. 12V NiMH (złożonej z 10 oddzielnych ogniw), to gdy napięcie spada do 1V na ogniwo, całkowite napięcie baterii wynosi 10V. Przy tym napięciu bateria zwykle nadal może być używana (wiertarka bezprzewodowa nie chce już dokręcać jednej śruby, samochód dziecka nie chce się ruszać, ale po chwili odpowiednio dokręcając śrubę a samochód jedzie trochę dłużej albo zostawiamy latarkę włączoną, gdy żarnik jest jeszcze gorący, nawet jeśli i tak nie świeci), ale ryzykujemy jej uszkodzenie i tym samym znaczne skrócenie jej żywotności. **RZECZYWIŚTA ŻYWOTNOŚĆ** – baterie w dużej mierze zależą od warunków ich pracy (temperatura otoczenia, prądy ładowania i rozładowywania itp.) Żywotność standardowego akumulatora pracującego w odpowiednich warunkach powinna wynosić do 500 cykli dla NiMH, do 500 cykli dla akumulatora kwasowo-olowiowego (SLA) od 250 do 350 cykli dla Li-Pol i Li-Ion. Utrata 40-30% pojemności baterii w porównaniu do nowej baterii jest uważana za granicę jej żywotności. Ta utrata pojemności, spowodowana normalnym użytkowaniem, nie może być w żadnym wypadku uznana za wadę akumulatora, lecz za właściwość wynikającą z charakteru baterii. **SAMOROZŁADOWANIE** – jest właściwością baterii, w wyniku której następuje stopniowe zmniejszanie ładunku, jaki bateria jest w stanie dostarczyć do obciążenia podczas kolejnego rozładowania. Szybkość utraty ładunku (redukcja pojemności) jest silnie zależna od temperatury otoczenia podczas magazynowania. Wraz ze wzrostem temperatury wzrasta również samorozładowanie. **MAGAZYNOWANIE** – przechowywanie baterii w stanie naładowania i ładowanie ich nieprzerwanie zgodnie z charakterem produktu (np. ładowanie baterii po 3 miesiącach). Zalecamy przechowywanie wszystkich typów baterii w temperaturze pokojowej w suchym środowisku. **PODSUMOWANIE** – Każdy zdecyduje, jak zadbac o baterie. Kim jesteś

Nie będzie się martwić o powyższe zasady, w krótkim czasie zauważysz spadek mocy baterii i będzie musiał kupić nowy. Jeśli dobrze dbasz o baterię i odpowiednio ją naładujesz, z pewnością nagrodzi Cię to długoterminową wytrzymałością i wydajnością.

Használati útmutató

HU

Ultrahangos hordozható inhalátor s kijelzővel

Köszönjük, hogy megvásárolta termékünket. Kérlek, szánj néhány percet arra, hogy alaposan elolvasd ezt a felhasználói kézikönyvet, és tartsd meg a későbbi hivatkozásra

Csomag tartalma:

- 1× inhalátor
- 1× Maszk felnőtteknek
- 1× Maszk gyerekeknek
- 1× USB kábel
- 1× Szájrész
- 1× kézikönyv
- 2× Maszkszűrő
- 1× csomagolás



Használat, tisztítás és karbantartás

HASZNÁLAT – A program automatikusan kikapcsol 15 perc működés után. A megjelenített "%" szám az akkumulátor szintjét jelzi. A villámcsapás szimbóluma a töltési módot jelzi.



1. Öntsük a belélegző oldatot a tartályba. Ne használjon olajokat, cukrokat vagy viszkózus oldatokat.



2. Nyomd meg egyszer a gombot, hogy aktiváld az erős kód (zöld fény).

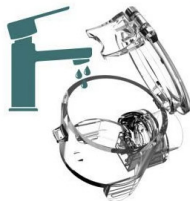


3. Nyomd meg újra, hogy alacsony kódra (kék fényre) válts.

Telepítés és tisztítás



1. A csúszómechanizmus lehetővé teszi a tartály gyors eltávolítását a könnyű tisztítás érdekében.



2. Minden használat után vedd ki a tartályt alaposan öblítsd le folyó meleg víz alatt.



3. Töltsd meg a poharat vízzel, és nyomd a gombot 3 másodperc – elindítja a 15 másodperces automatikus tisztítási módot, majd az eszköz önmagát kikapcsolja. (Használható desztillált vízzel is.)

Ásványvizet használva (pl. Vincent) vagy gyógyszerek esetén a mikromembrán memészhorzsolódással eltömülhet. Ez belélegzési teljesítmény csökkenésében is megnyilvánulhat. Ebben az esetben, ha a vízzel történő tisztítás nem segít, ajánlott a eltávolított gyógyszeredényt citromsav vagy ecet oldatában (egy teáskanál kb. 100 ml vízre, és hagyni 10-15 percig fent. Ezeket az oldatokat gyógyszeres edényben is lehet használni, és 10-15 percig permetezni kezdjük. Ezután vedd ki a tartályt, és alaposan öblítsd le folyó meleg víz alatt. Miután felvettem, hagyd meleg vízzel fűjni, mielőtt a savanyú illat eltűnik. Soha ne használj éles eszközöket, papírtörölt, rongyot, vattapálkát vagy körmöket a membránok tisztítására. A membrán nagyon törékeny és könnyen károsodható.

Műszaki paraméterek

Modell	TZ-W12
Működési zaj	25 dB
Tartálytérfogat	20 ml
Energiafogyasztás	1,5 W
Atomizált részecskeméret	~3,7 μ m \pm 25 %
Atomizációs sebesség	\geq 0,3 ml/min
Működési frekvencia	120 kHz
Atomizátor lyukátmérője	3,7 μ m
Atomizer anyag	Rozsdamentes acél 304
Maszkananyag	PVC (ftalatmentes)
Oldat hőmérséklete	\leq 60 °C
Tápfeszültség és áram	5 V / 1 A
Ködösségi arány – zöld fény	0,5 ml/min
Ködösségi arány – kék fény	0,3 ml/min
Súly	TZ-W11-70 g / TZ-W12-86 g
Termékdimenziók	45 × 60 × 115 mm

Működési környezet

Környezeti hőmérséklet	5 – 40 °C, kevesebb,
Környezeti páratartalom	mint 80% RH.
Légköri nyomás	86 kPa – 106 kPa

A termék jellemzői

1. Csendes működés – zajszint körülbelül 25 dB.
2. 15 másodperces automatikus tisztítási mód.
3. Digitális töltési állapot megjelenítési funkció töltésjelzővel.
4. Könnyű és kompakt, könnyen hordozható. A maximális megbízhatóság érdekében belső aranyozott érintkezőkkel van felszerelve. A termék elegáns dizájnjal és magas tartósságával tűnik ki.
5. A fő egység érintkezőinek vízálló kialakítása megakadályozza a víz bejutását, és megvédi az elektronikát a károsodástól vagy rövidzárlattól.
6. Atomizáció \leq 3,7 μ m – könnyű elnyelés.
7. Ergonómiai kialakítás, csúszó csésze eltávolítási mechanizmus; Egyszerű működés és vonzó megjelenés.
8. 5V működési feszültség; USB TYPE-C csatlakozó – biztonságosabb használat.
9. Szárazfutás elleni védelem; Automatikus leállítás 15 perc működés után. • Az

inhalátor beépített polimer lítium akkumulátorral rendelkezik, amelynek kapacitása 800 mAh; Lehetőség a töltésre. Az akkumulátor körülbelül 2-3 órán át működik.

FIGYELEM: Az eszköz alján lévő USB TYPE-C csatlakozó és az akkumulátor rekesze nem vízálló – ne engedje be a vizet ezekbe az alkatrészekbe.

Tápegység: 5 V DC (ne használj 5 V-nál nagyobb feszültségű adaptert).

Használati utasítások

1. Öblítsd le a pohár belsejét tiszta vízzel, mielőtt először használnád.
2. Csatold be a belélegző maszkot.
Töltsd meg a tartályt az oldattal – ne lépd túl a maximális 20 ml-es mennyiséget.
3. Győződj meg róla, hogy a tartály megfelelően van helyezve a helyére. Nyomja meg egyszer a gombot – a pohárlámpa zöldre világít, és az eszköz erős ködös üzemmódban működik. Nyomd meg újra, hogy a világoskék állapotot – Alacsony ködös mód. Válaszd ki a kívánt ködintenzitást. Nyomd meg újra a gombot, hogy kikapcsold az eszközt.
4. Használat után önts vizet a tartályba, tartsd a gombot 3 másodpercig – az automatikus tisztítási mód elindul, ami 15 másodperc után magától kikapcsol.
5. Használat után vedd ki a tartályt, és mosd meg a doboz belsejét.
6. A kijelző százalékban mutatja a töltés állapotát; A villámcsapás szimbóluma a töltést jelzi.
7. A készülék automatikusan kikapcsol 15 perc folyamatos működés után. Újraindításhoz nyomja meg újra a gombot.
8. Ne kapcsolod be a készüléket folyadék nélkül – ez károsíthatja a terméket. Ha a tartályban lévő kezelőoldat belélegzés közben kiürül, kapcsolja ki az eszközt. A feltöltés után folytathatja a belélegzést.

Alkatrészek leírása

A felállított erőfényvizualizációja (zöld, kék fény)

Belélegző maszk Ködkivezető tartály Belélegzeti oldat tartály

Csatolj csatot, hogy rögzítsd a fogólet



A séma komponenseinek leírása

Maszk ködkimenő tartály fényjelző

Felnőtt (nagy) vagy gyermek (kis) maszk Fúvóka permetező oldathoz Oldattartály (max. 20 ml) Kijelző

Kijelző gomb

Zöld fény = nagy teljesítmény (0,5 ml/perc) / Kék fény = alacsony fogyasztás (0,3 ml/min) Digitális töltési állapot megjelenítése % 1× nyomás = erős köd | 2× nyom = enyhe ködös | 3× nyom = kikapcsol | 3s tartás = tisztítási mód Töltőport nem vízálló, vízvédelem Beépített Li-Pol akkumulátor 800mAh, akkumulátor élettartama körülbelül 2-3 óra

Type-C csatlakozó TZ-W12 - újratölthető

Kapcsoló be, ki, bekapcsoló gomb

Újratölthető csatlakozó (C típus)

Biztonsági utasítások és figyelmeztetések

1. Ha a készüléket sokáig nem használják, mosd ki vagy fertőtlenítsd a tartályt.
2. Tilos a rendkívül koncentrált, viszkózus folyadékok használata – fennáll a bezáródás veszélye.
3. Ne használj éles tárgyakat az atomizáló korong tisztítása közben – fennáll a kockázata a korong károsodásának.
4. Mindig tisztítsd és fertőtlenítsd az összes olyan beszívárgó alkatrészt, amely az első használat során vagy hosszabb leállítást után folyadékkal érintkezik.
5. Az inhalátor alja nem vízálló. Figyelj a vízvédelemre a tisztítás és fertőtlenítés során.

Környezetvédelem

Információk az elektromos és elektronikai berendezések eláradásáról: A termék ne dobja el háztartási hulladékként a hasznos élettartama végén, vagy olyan időszakban, amikor a javítás gazdaságtalan lenne. A termék megfelelő kezeléséhez adja át a kijelölt gyűjtőpontoknak, ahol ingyenesen elfogadják. Ha helyesen eltüntetted őket, segítesz megőrizni az értékes természeti erőforrásokat, és megelőzni a környezetre és az emberi egészségre gyakorolt esetleges negatív hatásokat, amelyek a helytelen hulladékkezelés következményei lehetnek. További részletekért kérjük, vegye fel a kapcsolatot helyi hatósággal vagy a legközelebbi gyűjtőpontonál. Büntetések szabhatók ki, ha ezt a hulladékítást helytelenül kezelik, a nemzeti szabályozásoknak megfelelően. Ne dobja el az akkumulátorokat a hulladékba, hanem vidd őket akkumulátor-újrahasznosító helyekre.

Szolgálat

Ha a termék vásárlása után bármilyen hibát talál, kérjük, vegye fel a kapcsolatot a szerviz osztállyal. A termék használatakor kövesse a mellékelt használati útmutatóban megadott utasításokat. A panaszokat nem veszik figyelembe, ha módosítottad a terméket, vagy nem követted a használati utasításokat.

A garancia nem fedezett

- A termék funkcionális részeinek természetes kopása a normál használat következtében
- a szabványos termékkarbantartással kapcsolatos szolgáltatási beavatkozásokhoz (pl. tisztítás, normál kopásnak kitett alkatrészek cseréje)
- Külső hatások okozta hibák (pl. éghajlati viszonyok, por, nem megfelelő használat stb.)
- mechanikai sérülés a termék leesése miatt, ütközés, rá ütközés stb.
- kár, amelyet a termék nem megfelelő kezelése vagy használata, a működési utasításokkal ellentétes használat, túlterhelés, helytelen vagy nem eredeti alkatrészek használata, nem megfelelő vagy nem eredeti kiegészítők vagy eszközök használata stb.
- károk, amelyeket nem eredeti adapterek használata vagy egy másik termék eredeti adapterének használata okoz. Mindig szükséges fenntartani a kölcsönös kompatibilitást egy termékkel belül.

Ha olyan termékeket igényelnek, amelyeket nem biztosítottak megfelelően a szállítást során keletkezett mechanikai sérülések ellen, a lehetséges kár kockázatát kizárólag a tulajdonos viseli. A beszállító fenntartja a jogot, hogy módosítsa a használati utasításokat, és nem felelős az esetleges nyomtatási hibákért. Az illusztráció és leírás modelltől függően eltérhet a valóságtól.

ÚJRATÖLTHETŐ ELEMELK

Az új akkumulátorok vagy akkumulátorok hosszú távú tárolás után csak több töltés és kiürülés után érik el a teljes kapacitást. Ebben az esetben ajánlott az akkumulátorokat normál töltéssel, az akkumulátorkapacitás egytizedével, az útmutatóban leírt időszakra (ez egy tartomány lehet

5-től 16 óráig, az akkumulátor típusától függően). Töltés előtt mindig hagyd, hogy az akkumulátor hőmérséklete szobahőmérsékletre stabilizálódjon.

Az akkumulátorok töltése 15°C alatti és 30°C feletti hőmérsékleten a következő ciklusban csökken a kapacitás. Szobahőmérsékleten körülbelül 2 óra alatt stabilizálják a hőmérsékletet 0°C-tól 15°C-ig. Fontos felismerni, hogy az akkumulátor belső hőmérsékletét stabilizálni kell, nem csak a felületet. Ha az akkumulátor 0°C vagy 40°C feletti hőmérsékleten töltik, az nagyrészt önmagát leüríti. A kültéri használatra szánt termékek esetében figyelembe kell venni, hogy 0°C alatti és 40°C feletti hőmérsékleten az eszköz funkciója korlátozott lehet. Ez tükröződik abban is, hogy bár az akkumulátor töltés után teljes kapacitással rendelkezik, néhány nap után teljesen lemerül. HASZNÁLAT – Az akkumulátorokat soha nem szabad teljesen kiüríteni kiürülés közben, mert ez tönkretelheti őket. Ha több akkumulátor van egy készletben, figyeld meg a minimális végső kislési feszültséget egy cellánként (NiMH 1V; Li-Pol 3V; Li-Ion 3V; SLA 1.75V). Ha a maximális töltési feszültség értékeit nem figyeljük meg

és a minimális feszültségértékek a kitöltéshez, az akkumulátor káros lesz, vagy a kapacitás gyorsan elveszít. Fontos szem előtt tartani, hogy ha akkumulátort használunk, például 12V NiMH-t (10 különálló cellából áll), akkor amikor a feszültség 1V-ra csökken egy cellánként, az akkumulátor teljes feszültsége 10V. Ezen a feszültségen az akkumulátor általában még használható (a vezeték nélküli fűró már nem akar egyetlen csavart is meghúzni, a gyerekek autója már nem akar mozogni, de egy kis pihenés után meghúzód a csavart és az autó egy kicsit tovább fog menni, vagy a zseblámpát hagyjuk égvé, amíg a szál még forró, még ha nem is világít), de kockázatjuk, hogy károsítjuk, és így jelentősen lerövidítjük az élettartamát. TENYLEGES ÉLETTARTAM – az akkumulátorok nagyban függnek attól, milyen körülmények között működnek (környezeti hőmérséklet, töltési és kiürülési áramok stb.). Egy megfelelő körülmények között működő standard akkumulátor élettartama akár 500 ciklus is lehetne NiMH esetén, illetve 500 ciklusig SLA (ólomsavas akkumulátor) esetén 250-350 ciklus Li-Pol és Li-Ion esetén. Az akkumulátor kapacitásának 40-30%-ának csökkenése az új akkumulátorhoz képest a élettartam határának tekinthető. Ez a kapacitásvesztés, amely a normál használat miatt történik, semmiképpen sem tekinthető az akkumulátor hibájának, hanem az akkumulátor természetéből fakadó tulajdonságnak. ÖNKISÜLÉS – az akkumulátor egy tulajdonsága, amelynek eredményeként fokozatosan csökken az akkumulátor számára a terhelés a későbbi kitöltés során. A töltésvesztés (kapacitáscsökkenés) sebessége nagymértékben függ a tárolás alatti környezeti hőmérséklettől. A hőmérséklet növekedésével az önkisülés is nő. TÁROLÁS – tárolod az akkumulátorokat feltöltött állapotban, és folyamatosan töltöd őket a termék természetének megfelelően (pl. töltés 3 hónap után). Javasoljuk, hogy minden típusú akkumulátort szobahőmérsékleten, száraz környezetben tárolj. KÖVETKEZTETÉS – Mindenki dönti el, hogyan kell kezelni az akkumulátorokat. Ki vagy te. Nem fog aggodni a fentiek miatt, rövid időn belül észreveszed az akkumulátor teljesítményének csökkenését, és újra kell vennie. Ha jól vigyázol az akkumulátorra és megfelelően töltöd, biztosan hosszú távú tartóssággal és teljesítménnyel jutalmazni fog.

Manual de utilizare



Inhalator portabil cu ultrasunete s afișaj digital

Vă mulțumim că ați achiziționat produsul nostru. Vă rugăm să citiți cu atenție acest manual de utilizare câteva minute și să-l păstrați pentru referință viitoare

Conținutul pachetului:

- 1 de 1 ×
- 1 × Mască pentru adulți
- 1 × Mască pentru copii
- 1 USB de 1 ×
- 1 1 ×
- 1 × Manual
- 2 × Cureaua pentru mască
- 1 × Ambalaj



Utilizare, curățare și întreținere

MODUL DE UTILIZARE – Programul este setat să se oprească automat după 15 minute de funcționare. Numărul "%" afișat indică nivelul bateriei. Simbolul fulgerului indică modul de încărcare.



1. Toarnă soluția de inhalare în recipient. Nu folosiți uleiuri, zaharuri sau soluții vâscoase.



2. Apasă butonul o dată pentru a activa ceață puternică (lumina verde).

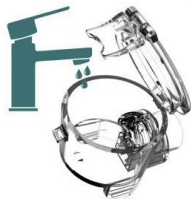


3. Apasă din nou pentru a trece pe ceață scăzută (lumină albastră).

Instalare și curățare



1. Mecanismul glisant permite îndepărtarea rapidă a recipientului pentru o curățare ușoară.



2. Scoate recipientul după fiecare utilizare aclătește temeinic sub apă caldă curgătoare.



3. Umple paharul cu apă și ține apăsat butonul 3secunde – pornește modul automat de curățare de 15 secunde, după care dispozitivul se oprește singur. (Poate fi folosit și cu apă distilată.)

Când se folosesc ape minerale (de exemplu, Vincent) sau medicamente, micromembrana poate fi înfundată cu calcar. Acest lucru se poate manifesta printr-o scădere a performanței la inhalare. În acest caz, dacă purificarea cu apă nu ajută, se recomandă scaldarea recipientului de medicament scos într-o soluție de acid citric sau oțet (o linguriță pentru aproximativ 100 ml de apă și lăsat să acționeze 10-15 minute). De asemenea, este posibil să folosești aceste soluții într-un recipient pentru medicamente și să începi să pulverizezi timp de 10-15 minute. Apoi scoate recipientul și clătește temeinic sub apă caldă curgătoare. După ce îl aplici, lasă-l să pulverizeze cu apă caldă înainte ca orice miros acru să dispară. Nu folosi niciodată unelte ascuțite sau prosoape de hârtie, cârpe, tampoane de bumbac sau unghii pentru a curăța membranele. Membrana este foarte delicată și se deteriorează ușor.

Parametri tehnici

Model	TZ-W12
Zgomot de funcționare	25 dB
Volumul containerului	20 ml
Consum de energie	1,5 W
Dimensiunea particulelor atomizate	$\sim 3,7 \mu\text{m} \pm 25\%$
Rata de atomizare	$\geq 0,3 \text{ ml/min}$
Frecvența de funcționare	120 kHz
Diametrul orificiului atomizatorului	$3,7 \mu\text{m}$
Materialul atomizorului	Oțel inoxidabil 304
Materialul măștii	PVC (fără ftalați)
Temperatura soluției	$\leq 60^\circ\text{C}$
Tensiunea și curentul de alimentare	5 V / 1 A
Rata de ceață – lumină verde	0,5 ml/min
Rata de aburire – lumină albastră	0,3 ml/min
Greutate	TZ-W11-70 g / TZ-W12-86 g
Dimensiunile produsului	45 × 60 × 115 mm

Mediul de operare

Temperatura ambientală	5 – 40 °C sub
Umiditatea ambientală	80% HR
Presiunea atmosferică	86 kPa – 106 kPa

Caracteristici ale produsului

1. Funcționare silențioasă – nivel de zgomot aprox. 25 dB.
2. Mod automat de curățare de 15 secunde.
3. Funcție digitală de afișare a stării încărcării cu indicator de încărcare.
4. Ușor și compact, ușor de transportat. Echipată cu contacte interne placate cu aur pentru fiabilitate maximă. Produsul se remarcă prin designul său elegant și durabilitatea ridicată.
5. Designul impermeabil al contactelor unității principale previne pătrunderea apei și protejează electronica de deteriorări sau scurtcircuite.
6. Atomizare $\leq 3,7 \mu\text{m}$ – absorbție ușoară.
7. Design ergonomic, mecanism de îndepărtare a cupei glisante; Funcționare simplă și aspect atrăgător.
8. tensiune de funcționare de 5V; Conector USB TYPE-C – utilizare mai sigură.
9. Protecție împotriva funcționării la uscat; Oprire automată după 15 minute

de funcționare. • Inhalatorul are o baterie litiu polimer încorporată cu o capacitate de 800 mAh; Posibilitatea de încărcare. Bateria funcționează aproximativ 2-3 ore.

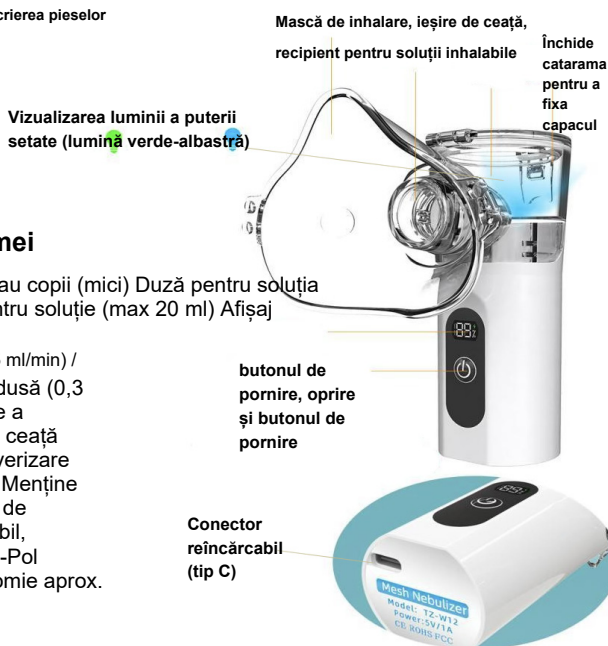
ATENȚIE: Conectorul USB TYPE-C de pe partea de jos a dispozitivului și compartimentul bateriei nu sunt impermeabile – nu permite pătrunderea apei în aceste părți.

Sursa de alimentare: 5 V DC (nu folosiți adaptor cu o tensiune mai mare de 5 V).

Instrucțiuni de utilizare

1. Clătește interiorul paharului cu apă curată înainte de a o folosi pentru prima dată.
2. Atașați masca de inhalare.
Umple recipientul cu soluția – nu depăși pragul maxim de 20 ml.
3. Asigură-te că recipientul este introdus corect la locul lui. Apasă butonul o dată – lumina cupei va deveni verde și dispozitivul va funcționa în modul de ceață intensă. Apasă din nou pentru a face albastru deschis – Low Blurging Mode. Selectează intensitatea ceaței dorită. Apasă din nou butonul pentru a opri dispozitivul.
4. După utilizare, toarnă apă în recipient, ține apăsat butonul timp de 3 secunde – modul de curățare automată va începe, care se va opri singur după 15 secunde.
5. După utilizare, scoateți recipientul și spălați interiorul recipientului.
6. Afișajul arată starea de încărcare ca procent; Simbolul fulgerului indică încărcarea.
7. Aparatul se va opri automat după 15 minute de funcționare continuă. Pentru a-l reporni, apasă din nou butonul.
8. Nu porniți aparatul fără lichid în pahar – acest lucru poate deteriora produsul. Dacă soluția de tratament din rezervor este golită în timpul inhalării, opriți dispozitivul. După ce completezi, poți continua să inhalezi din nou.

Descrierea pieselor



Descrierea componentelor schemei

Indicator de lumină pentru ieșirea recipientului de ceață pentru mască
Buton de afișare
Conector Type-C
TZ-W12 - reincărcabil

Mască pentru adulți (mari) sau copii (mici) Duză pentru soluția de pulverizare
Recipient pentru soluție (max 20 ml) Afișaj

Lumină verde = putere mare (0,5 ml/min) /
Lumină albastră = putere redusă (0,3 ml/min)
Afișaj digital de stare a încărcării în %
1× apăsare = ceață puternică | 2× presare = pulverizare ușoară | 3× presare = oprit |
Menține 3s = mod de curățare
Portul de încărcare nu este impermeabil, protejează de apă
Baterie Li-Pol încorporată 800mAh, autonomie aprox. 2-3 ore

Instrucțiuni și avertismente de siguranță

1. Dacă aparatul nu este folosit mult timp, spălați recipientul sau dezinfecțați-l.
2. Este interzis utilizarea lichidelor vâscoase foarte concentrate – există riscul de înfundare.
3. Nu folosiți obiecte ascuțite la curățarea discului atomizator – există riscul de deteriorare a discului.
4. **Curățați și dezinfecțați întotdeauna toate părțile infiltratorului care intră în contact cu lichidul în timpul primei utilizări sau după oprirea prelungită.**
5. Partea inferioară a inhalatorului nu este rezistentă la apă. Fii atent la protecția apei în timpul curățării și dezinfecțării.

Protecția mediului

Informații despre eliminarea echipamentelor electrice și electronice Nu aruncați produsul împreună cu deșeurile casnice la sfârșitul duratei sale de viață utilă sau într-un moment în care reparația ar fi neeconomică. Pentru a manipula corect produsul, predați-l punctelor de colectare desemnate, unde va fi acceptat gratuit. Prin eliminarea corectă a acestora, vei ajuta la conservarea resurselor naturale valoroase și la prevenirea potențialelor efecte negative asupra mediului și sănătății umane, care ar putea fi consecințele eliminării necorespunzătoare a deșeurilor. Pentru mai multe detalii, vă rugăm să contactați autoritatea locală sau cel mai apropiat punct de colectare. Se pot impune sancțiuni dacă acest tip de deșeu este eliminat incorect, în conformitate cu reglementările naționale. Nu aruncați bateriile în deșeurile generale, ci duceți-le la centrele de reciclare a bateriilor.

Serviciu

În cazul în care găsiți vreun defect după achiziționarea produsului, vă rugăm să contactați departamentul de service. Când folosești produsul, urmează instrucțiunile din manualul de instrucțiuni atașat. Reclamațiile nu vor fi luate în considerare dacă ați modificat produsul sau nu ați urmat instrucțiunile din instrucțiunile de utilizare.

Garanția nu este acoperită

- Uzura naturală a părților funcționale ale produsului ca urmare a utilizării normale
 - pentru intervenții de service legate de întreținerea standard a produsului (de exemplu, curățarea, înlocuirea pieselor supuse uzurii normale)
 - Defecte cauzate de influențe externe (de exemplu, condiții climatice, praf, utilizare inadecvată etc.)
 - daune mecanice cauzate de căderea produsului, impact, impact asupra acestuia etc.
 - deteriorarea cauzată de manipularea sau utilizarea necorespunzătoare a produsului, contrar instrucțiunilor de operare, supraîncărcare, utilizarea unor piese incorecte sau neoriginale, utilizarea accesoriilor nepotrivite sau neoriginale sau a uneltelor nepotrivite etc.
 - daune cauzate de utilizarea unor adaptoare neoriginale sau de utilizarea unui adaptor original pentru un alt produs. Este întotdeauna necesar să se mențină compatibilitatea reciprocă în cadrul unui singur produs.
- În cazul produselor revendicate care nu au fost protejate corespunzător împotriva daunelor mecanice în timpul transportului, riscul de posibilă deteriorare aparține exclusiv proprietarului. Furnizorul își rezervă dreptul de a face orice modificări ale instrucțiunilor de utilizare și nu este răspunzător pentru posibile erori de tipărire. Ilustrații și descrierea pot diferi de realitate în funcție de model.

BĂTĂRII REÎNCĂRCABILE

Bateriile noi sau bateriile după depozitare pe termen lung ating capacitatea maximă doar după mai multe încărcări și descărcări. În acest caz, se recomandă încărcarea bateriilor cu o încărcare standard, o zecime din capacitatea bateriei, pentru perioada descrisă în manualul de instrucțiuni (aceasta poate fi o gamă de 5 până la 16 ore, în funcție de tipul bateriei). Înainte de încărcare, lasă întotdeauna temperatura bateriei să se stabilizeze la temperatura camerei.

Încărcarea bateriilor la o temperatură sub 15°C și peste 30°C va duce la o scădere a capacității în ciclul următor. Este nevoie de aproximativ 2 ore pentru a stabiliza temperatura de la 0°C la 15°C la temperatura camerei. Este necesar să realizăm că este necesar stabilizarea temperaturii din interiorul bateriei, nu doar la suprafață. Încărcarea bateriei la o temperatură sub 0°C sau peste 40°C va face ca bateria să se autodescarce în mare parte. Pentru produsele destinate uzului exterior, este necesar să se țină cont că la temperaturi sub 0°C și peste 40°C, funcționalitatea dispozitivului poate fi de asemenea limitată. Acest lucru se reflectă în faptul că, deși bateria are capacitate completă după încărcare, este complet descărcată după câteva zile. UTILIZARE - Acumulatorul nu trebuie nicodată complet descărcat în timpul descărcării, deoarece acest lucru poate duce la distrugerea lor. Dacă ai mai multe baterii într-un singur set, respectă tensiunea minimă de descărcare finală per celulă (NiMH 1V; Li-Pol 3V; Li-Ion 3V; SLA 1.75V). Dacă valorile maxime de tensiune de încărcare nu sunt respectate

iar valorile minime de tensiune pentru descărcare, bateria va fi deteriorată sau capacitatea va fi pierdută rapid. Este necesar să ținem cont că dacă folosim o baterie, de exemplu 12V NiMH (compusă din 10 celule separate), atunci când tensiunea scade la 1V pe celulă, bateria are o tensiune totală de 10V. La această tensiune, bateria poate fi de obicei folosită în continuare (bormașina fără fir nu mai vrea să strângă niciun șurub, mașina copiilor nu mai vrea să se miște, dar după o pauză, strângi șurubul și mașina va merge puțin mai mult sau lăsam lanterna aprinsă cât timp filamentul este încă fierbinte, chiar dacă oricum nu strălucește), dar riscăm să o deteriorăm și astfel să-i reducem semnificativ durata de viață. DURATA DE VIAȚĂ REALĂ - BATERIILE DEPIND FOARTE MULT DE CONDIȚIILE ÎN CARE SUNT OPERATE (TEMPERATURA AMBIENTALĂ, CURENȚII DE ÎNCĂRCARE ȘI DESCĂRCARE ETC.) Durata de viață a unei baterii standard funcționate în condiții adecvate ar trebui să fie de până la 500 de cicluri pentru NiMH, până la 500 de cicluri pentru SLA (baterie plumb-acid), 250 până la 350 cicluri pentru Li-Pol și Li-Ion. Pierderea a 40-30% din capacitatea bateriei comparativ cu o baterie nouă este considerată limita duratei sale de viață. Această pierdere de capacitate, cauzată de utilizarea normală, nu poate fi considerată în niciun fel un defect al acumulatorului, ci o proprietate dată de natura bateriei. AUTO-DESCĂRCARE - este o proprietate a bateriei, ca urmare a reducerii treptate a sarcinii pe care bateria o poate furniza sarcinii în timpul descărcării ulterioare. Rata pierderii de sarcină (reducerea capacității) depinde foarte mult de temperatura ambientală în timpul depozitării. Odată cu creșterea temperaturii, auto-descărcarea crește de asemenea. STOCARE - depozitează bateriile în stare încărcată și încarcă-le continuu în funcție de natura produsului (de exemplu, încarcă bateria după 3 luni). Recomandăm depozitarea tuturor tipurilor de baterii la temperatura camerei într-un mediu uscat. CONCLUZIE - Este responsabilitatea fiecăruia să decidă cum să aibă grijă de baterii. Cine ești tu

Nu se va îngrijora de regulile de mai sus, în scurt timp va observa o scădere a bateriei și va trebui să cumpere alta. Dacă ai grijă de baterie și o încarci corespunzător, cu siguranță te va recompensa cu durabilitate și performanță pe termen lung.