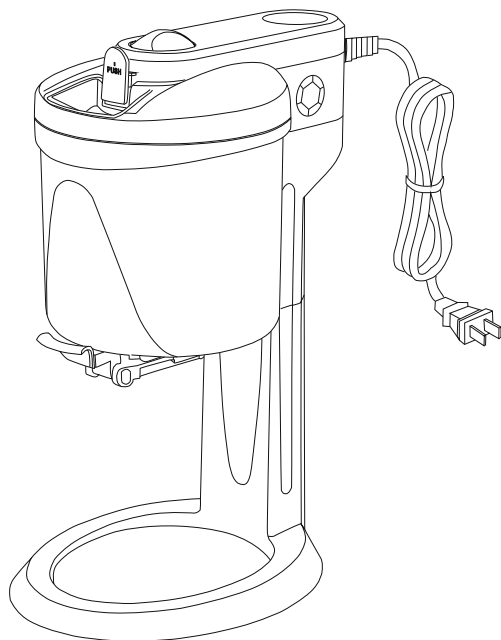


Výrobník zmrzliny

Návod k použití



Vážený zákazníku, děkujeme Vám za důvěru, kterou jste nám projevili nákupem tohoto výrobku. Věříme, že s ním budete plně spokojen. Tento návod slouží pro efektivní používání výrobku. Uchovejte jej pro jeho případné další použití.



Technická specifikace

Model: BL 1000
Příkon: 220-240V ~50Hz 15W
Standard: EN 60335-1/A2:2006
Hlučnost: 75 dBa

Bezpečnostní instrukce

Před použitím si pečlivě přečtěte všechny instrukce. Před montáží, výměnou a čištěním jednotlivých částí přístroje vždy vypojte ze zásuvky. Děti nesmí tento přístroj používat, pokud nejsou pod dohledem dospělého. Nenechte síťový kabel na místě, kde se k němu může dítě přiblížit. Neprovozujte přístroj s poškozeným kabelem, ani přístroj, který přestal fungovat, spadl nebo byl jinak poškozen. Nevkládejte kabel, zástrčku ani přístroj do vody ani do jiné kapaliny, předejdete tak nebezpečí vzniku ohně, úrazu elektrickým proudem nebo zranění. Nikdy nepo-

užívejte neautorizované (neoriginální) příslušenství. Vyhnete se kontaktu s pohyblivými součástkami. Držte ruce, vlasy, šaty, stěrku a ostatní náčiní při provozu v dostatečné vzdálenosti od pohyblivých částí. Nepoužívejte přístroj venku. Nikdy nenechávejte zapnutý přístroj bez dozoru. Nenechte děti hrát si s přístrojem. Přístroj používejte pouze v domácnosti a pro účely, pro které byl vyroben. Před výrobou zmrzliny se ujistěte, že je přístroj dostatečně vyčištěný.

Nikdy nedávejte znovu zmrazit zmrzlinu, která byla částečně nebo úplně rozmražená. Zmrzlina chutná nejlépe, když je čerstvá.

Pokud se Vám zdá, že mrazicí roztok z mísy vytéká, přestaňte přístroj používat a obraťte se na servis. Mrazicí roztok není jedovatý.

Nedávejte přístroj na horké povrchy (sporák, plotýnka) ani do blízkosti otevřeného ohně. Je-li přívodní kabel poškozený, musí jej vyměnit výrobce, jeho servisní technik nebo jiná kvalifikovaná osoba.

Tento přístroj nesmí používat osoby včetně dětí se sníženými fyzickými, smyslovými a mentálními schopnostmi ani osoby s nedostatkem zkušeností nebo vědomostí, pokud nejsou pod dohledem odpovědné osoby.

Poznámka k likvidaci

Tento přístroj se nesmí likvidovat společně s domácím odpadem. Přístroj musí být odevzdán na příslušné místo určené k recyklaci elektrických a elektronických přístrojů.

Před zapojením do zásuvky

Ujistěte se, že Váš zdroj má stejné hodnoty jako přístroj.

Před prvním použitím

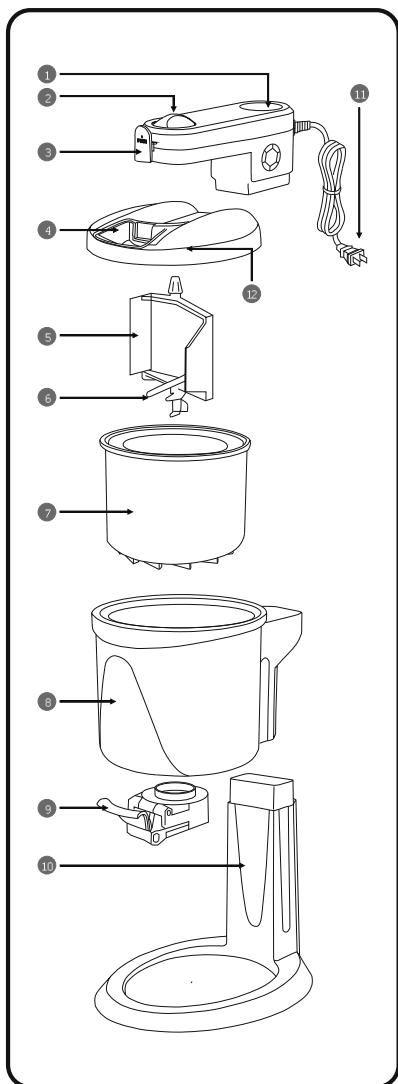
1. Odstraňte obalový materiál.
2. Umyjte součásti (přejděte do části návodu – Čištění)

Příprava před výrobou zmrzliny

1. cca 12 hodin předem dejte vnitřní misku (díl 7 – viz popis části) namrazit do mrazáku
2. cca 1 hodinu před výrobou si připravte výrobní směs (podle receptu) a nechte ji vychladit v lednici.

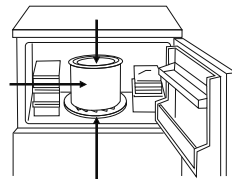
Popis částí

1. Pohonná jednotka (motorová část)
2. Knoflík : zapnout/vypnout
3. Západka pro uzamčení
4. Otvor pro plnění výrobní směsí
5. Lopatka
6. Mixér se šnečkem
7. Vnitřní miska
8. Vnější miska
9. Dávkovač zmrzliny
10. Podstavec
11. Kabel a zástrčka
12. Víko vnější misky



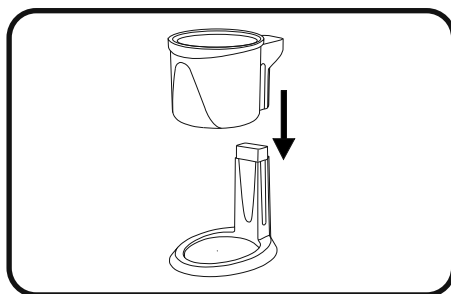
Používání výrobku

1. Dejte vnitřní misku do ledničky a nechte ji tam po dobu cca 12 hodin.

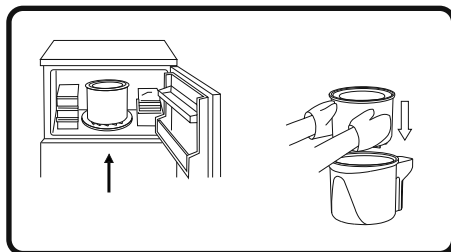


Nenaklánějte. Pokud chladicí kapalina není dostatečně zmrazená, zmrzlina nebude dobrá.

2. Cca hodinu před výrobou zmrzliny si připravte výrobní směs a dejte ji vychladit do ledničky.
3. Nainstalujte vnější misku na podstavec.

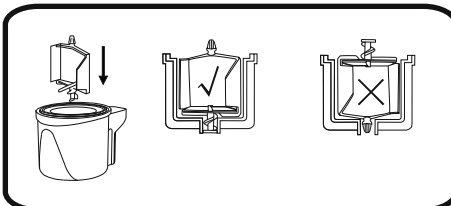


4. Vyměňte vnitřní misku z lednice a vložte ji do vnější misky.

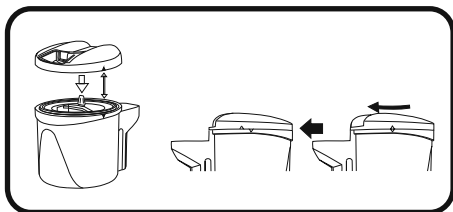


Při instalaci používejte rukavice nebo suchý hadr. Nedotýkejte se vnitřní strany namražené nádoby. Instalaci provádějte pomalu a opatrně. Ujistěte se, že vnitřní miska je správně vložena do misky vnější.

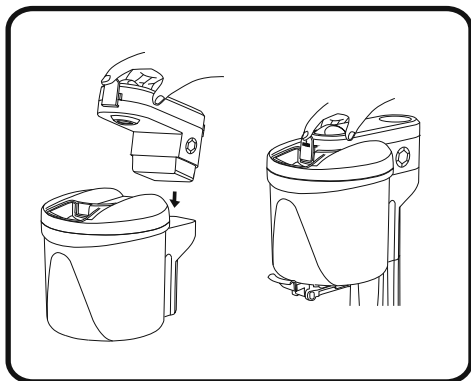
5. Do vnitřní misky vložte lopatku s mixérem šnečkem dolů.



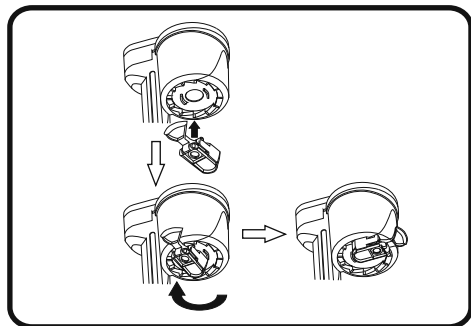
6. Na vnější miskou nasadte víko. Při nasazování sledujte značky na vnější misce. Otočte víkem ve směru hodinových ručiček.



7. Do víka nasadte pohonnou jednotku a zajistěte ji uzamykací západkou

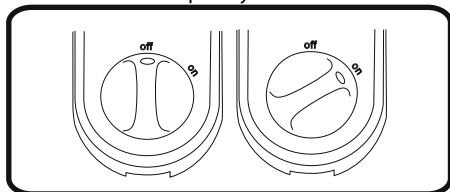


8. Nainstalujte dávkovací jednotku na spodní stranu vnější mísky dle vyobrazení.



9. Teď můžete přístroj spustit knoflíkem zapnout/vypnout.

Otočte knoflíkem do polohy ON.

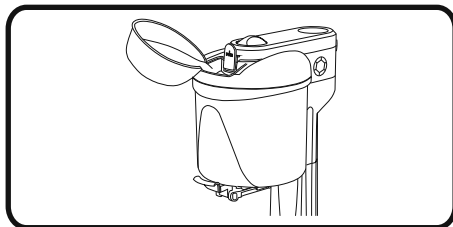


Před přidáním směsi musí být přístroj zapnutý, zabráníte tak okamžitému přimrznutí směsi na vnitřní stěnu vnitřní mísky.

10. Za chodu přístroje do mrazicí mísky nalijte směs plnicím otvorem.

Před naléváním směsi se přesvědčte zda máte uzavřenou dávkovací jednotku!

Při nalévání směsi vždy přestaňte alespoň 4 cm od horního okraje, protože směs při výrobním procesu zvětší svůj objem.

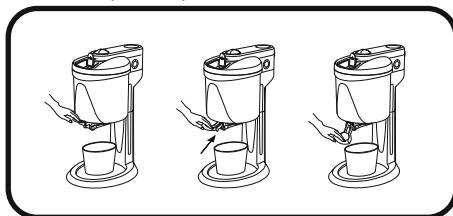


11. Nechte směs míchat, dokud nezmrzne nebo dokud nedosáhne požadované konzistence. To může trvat až 30 minut. Při procesu přístroj nevypínejte, protože při styku s vnitřní miskou může směs zmrznout a zabránit tak pohybu lopatky.

Při přehřátí vypne bezpečnostní pojistka motor.

V tomto případě přístroj vypněte, vyndejte ze zásuvky a nechte vychladnout.

12. Jemnou zmrzlinu můžete dávkovat stlačením páky dávkovací jednotky.



Při dávkování musí pohonná jednotka být v provozu.

13. Po vyprázdnění vnitřní nádoby přístroj vypněte, rozeberte a vyčistěte.

Důležité

Při vyškrabávání zmrzliny přímo z vnitřní nádoby nepoužívejte kovové náčiní. Vnitřní miskou nevynadávejte z mrazáku, dokud nejste na přípravu zmrzliny řádně připravení.

Poznámky

Doporučujeme vnitřní nádobu skladovat v mrazáku, aby byla neustále připravená na použití. Misku zamrazujte ve svislé poloze. Před umístěním do mrazáku se ujistěte, že miska je úplně suchá.

Misku nepropichujte a nezahřívejte. Miska by měla být v mrazáku, který je nastaven na teplotu -18 °C nebo méně, po dobu 10 - 12 hodin. Před výrobou zmrzliny nechte výrobní směs nejprve vychladit v ledničce. Přidáním alkoholu do směsi zpomalíte proces mrznutí.

Čištění

Před čištěním přístroj vždy vypněte a vypojte ze zásuvky. Pohonnou jednotku nikdy nedávejte do vody, nenechávejte kabel ani zástrčku namočit. Nemyjte součástky v myčce na nádobí. Nemyjte čisticími prostředky, drátěnkami a jinými abrazivními materiály.

Vnitřní miska

Před čištěním misky ji nechte temperovat na pokojovou teplotu. Umyjte vnitřek misky, potom řádně vysušte. Neponořujte do vody.

Lopatka

Odstraňte lopatku z pohonné jednotky. Umyjte ji a řádně vysušte.

Víko

Víko umyjte a potom vysušte.

Pohonná jednotka

Pouze otřete vlhkým hadrem a potom důkladně vysušte.

Vnější miska a podstavec

Umyjte ji a potom usušte.

Příprava výrobní směsi

Pro přípravu směsi postupujte podle následujících receptů: Připravte si cca 2lžičky s vodou o teplotě 60 - 80 °C a rozmíchejte v nich požadované množství potravinářské želatiny. Míchejte, dokud se želatiny dokonale nerozpustí. Smíchejte mléko, smetanu, cukr a rozpuštěnou želatinu. Míchejte dokud se cukr nerozpustí (doporučujeme použít práškový cukr). Přidejte ostatní ingredience: nastrouhanou čokoládu, džus, vanilkový extrakt, rozmixované ovoce apod. (kromě alkoholu). Dejte směs vychladit na 10-15 °C do lednice. Nalijte směs do vnitřní misky, když jsou míchací lopatky v provozu. Alkohol přidejte, až když je zmrzlina skoro hotová.

Recepty

Níže jsou uvedené možné příklady receptů, můžete

samozřejmě použít i jiné druhy ovoce, či jiné dochucovací ingredience. Je pouze třeba dodržet základ receptury (mléko, smetana, želatina a cukr)

Vanilková zmrzlina

10 g vanilkového extraktu
5 g želatiny
200 - 250 ml mléka
200 ml smetany
50 g cukru
Smíchejte vanilkový extrakt, želatinu, mléko, smetanu a cukr. Směs nalijte do vnitřní nádoby. Směs nechte zmrazit, dokud nebude mít požadovanou konzistenci.

Kávoová zmrzlina

3 g rozpustné kávy
5 g želatiny
200 - 250 ml mléka
200 ml smetany
50 g cukru
Smíchejte rozpustnou kávu, želatinu, mléko, smetanu a cukr. Směs nalijte do vnitřní nádoby. Směs nechte zmrazit, dokud nebude mít požadovanou konzistenci.

Zmrzlina z černého čaje

50 ml černého čaje
5 g želatiny
200 - 250 ml mléka
200 ml smetany
50 g cukru
Smíchejte černý čaj, želatinu, mléko, smetanu a cukr. Směs nalijte do vnitřní nádoby. Směs nechte zmrazit, dokud nebude mít požadovanou konzistenci.

Banánová zmrzlina

30 g zralého banánu
5 g želatiny
200 - 250 ml mléka
200 ml smetany
50 g cukru
Banán rozmačkejte do měkka. Smíchejte rozmačkaný banán, želatinu, mléko, smetanu a cukr. Směs nalijte do vnitřní nádoby. Směs nechte zmrazit, dokud nebude mít požadovanou konzistenci.

Čokoládová zmrzlina

50 g nastrouhané čokolády
5 g želatiny
200 - 250 ml mléka
200 ml smetany
50 g cukru
Smíchejte želatinu, mléko, smetanu a cukr. Směs nalijte do vnitřní nádoby. Když směs začne zamrzat, přidejte nastrouhanou čokoládu. Směs nechte zmrazit, dokud nebude mít požadovanou konzistenci.

Jahodová zmrzlina

50 g jahod/jahodového džusu
5 g želatiny
200 - 250 ml mléka
200 ml smetany
50 g cukru

Jahody rozmačkejte. Smíchejte rozmačkané jahody nebo džus, želatinu, mléko, smetanu a cukr. Směs nalijte do vnitřní nádoby. Směs nechte zmrazit, dokud nebude mít požadovanou konzistenci.

Citrónová zmrzlina

50 ml citrónového džusu (nebo citrónové šťávy)
5 g želatiny
200 - 250 ml mléka
200 ml smetany
50 g cukru

Citrón rozmačkejte. Smíchejte citrón nebo džus, želatinu, mléko, smetanu a cukr. Směs nalijte do vnitřní nádoby. Směs nechte zmrazit, dokud nebude mít požadovanou konzistenci.

Zmrzlina z hroznového vína

50 g hroznového vína
5 g želatiny
200 - 250 ml mléka
200 ml smetany
50 g cukru

Hroznové víno rozmačkejte. Smíchejte hroznové víno, želatinu, mléko, smetanu a cukr. Směs nalijte do vnitřní nádoby. Směs nechte zmrazit, dokud nebude mít požadovanou konzistenci.

Pomerančová zmrzlina

50 ml pomerančové šťávy nebo pomerančového džusu
5 g želatiny
200 - 250 ml mléka
200 ml smetany
50 g cukru

Pomeranč rozmačkejte. Smíchejte pomeranč nebo džus, želatinu, mléko, smetanu a cukr. Směs nalijte do vnitřní nádoby. Směs nechte zmrazit, dokud nebude mít požadovanou konzistenci.

Ochrana životního prostředí



Informace k likvidaci elektrických a elektronických zařízení

Po uplynutí doby životnosti produktu nebo v okamžiku, kdy by oprava byla neekonomická, produkt nevhazujte do domovního odpadu. Za účelem správné likvidace výrobku jej odevzdejte na určených sběrných místech, kde budou přijata zdarma. Správnou likvidací pomůžete zachovat cenné přírodní zdroje a napomáháte prevenci potenciálních negativních dopadů na životní prostředí a lidské zdraví, což

by mohly být důsledky nesprávné likvidace odpadů. Další podrobnosti si vyžádejte od místního úřadu nebo nejbližšího sběrného místa. Při nesprávné likvidaci tohoto druhu odpadu mohou být v souladu s národními předpisy uděleny pokuty. Baterie nevhazujte do běžného odpadu, ale odevzdejte na místa zajišťující recyklaci baterií.

Servis

V případě, že po zakoupení výrobku zjistíte jakoukoli závadu, kontaktujte servisní oddělení. Při použití výrobku se řiďte pokyny uvedenými v příloženém návodu k použití. Na reklamaci nebude brán zřetel, pokud jste výrobek pozměnili či jste se neřídili pokyny uvedenými v návodu k použití.

Záruka se nevztahuje

- na přirozené opotřebení funkčních částí výrobku v důsledku jeho používání
- na servisní zásahy související se standardní údržbou výrobku (např. čištění, výměna dílů podléhajících běžnému opotřebení ...)
- na závady způsobené vnějšími vlivy (např. klimatickými podmínkami, prašností, nevhodným použitím apod.)

- na mechanická poškození v důsledku pádu výrobku, nárazu, úderu do něj apod.
- na škody vzniklé neodborným zacházením, přetěžním, použitím nesprávných dílů, nevhodného příslušenství či nevhodných nástrojů apod.

U reklamovaných výrobků, které nebyly řádně zabezpečeny proti mechanickému poškození při přepravě nese riziko případné škody výhradně majitel.

Dodavatel si vyhrazuje právo na případné změny v návodu k použití a neručí za možné tiskové chyby.