

# OSOBNÍ ZESILOVAČ ZVUKU DOBÍJECÍ ELEGANT PLUS



Model: JH-TW40

Vážený zákazníku, děkujeme Vám za důvěru, kterou jste nám projevil nákupem tohoto výrobku. Věříme, že s ním budete plně spokojen. Tento návod slouží pro efektivní používání výrobku. Uchovejte jej pro jeho případné další použití.

## I. DŮLEŽITÉ BEZPEČNOSTNÍ POKYNY

Před použitím zesilovače si přečtěte všechny informace v tomto návodu k použití.

### **1. KONTRAINDIKACE**

Zesilovač by neměl být používán v následujících situacích: U pacientů s chronickou hnisavou otitis media (CSOM), vrozenou ušní atrézií nebo jakýmkoli typem výtoků z ucha. U kohokoliv mladšího 6 let.

### **2. VAROVÁNÍ**

Uchovávejte malé části (zesilovač, ušní nástavce, baterii nebo jiné odnímatelné části), které lze spolknout mimo dosah dětí. Pád, ponoření do kapaliny, vystavení silným elektromagnetickým polím nebo nadměrné teplo zesilovač poškodí. Zesilovač sundejte

před jakýmkoli typem rentgenového, MRI nebo CT vyšetření. Pokud jakákoliv jeho část uvízne v uchu, vyhledejte lékařskou pomoc - nepokoušejte se tuto část odstranit sami.

### **3. UPOZORNĚNÍ**

Nepoužívejte při nastavení vysoké hlasitosti po delší dobu – může dojít k poškození sluchu. Pokud zaznamenáte jakoukoli bolest nebo silné nepohodlí při používání zesilovače, sundejte jej a poraďte se s lékařem. Je nutná pravidelná údržba, aby byl zesilovač čistý. Ujistěte se, že ušní nástavce jsou vždy bez nečistot a vlhkosti.

Vyhnete se nárazům nebo pádu zesilovače.

Zesilovač neskladujte ani nepoužívejte v prostředí s vysokou vlhkostí nebo teplotou (např. v sauně), aby nedošlo k jeho poškození.

Baterie by měly být řádně recyklovány a neměly by být vyhozeny do koše. Uchovávejte zesilovač mimo dosah malých dětí. Může dojít k jejich zranění nebo poškození zesilovače.

Nenastavujte příliš vysokou úroveň hlasitosti. Poslech vysoce výkonných zařízení po delší dobu na vysokých úrovních hlasitosti může způsobit další poškození sluchu.

#### **Nesdílejte zesilovač s ostatními.**

Sledujte jakoukoli neobvyklou kožní reakci. Pokud zaznamenáte jakoukoli alergickou reakci (svědění, otok nebo vyrážku), přestaňte zesilovač nosit a poraďte se s lékařem. Pokud máte nějaké zdravotní problémy, konzultujte použití výrobku se svým lékařem.

Nedotýkejte se zesilovače žádným typem magnetu nebo zmagnetizovaným předmětem. Zesilovač je jemný elektronický nástroj může být poškozen kontaktem se silnými magnetickými poli.

Nepokoušejte se zesilovač otevřít ani sami opravit. Může dojít k jeho poškození a pozbytí záruky. Neskladujte zesilovač na horkých/vlhkých místech. Nikdy byste neměli nechávat zesilovač v blízkosti topných zařízení nebo na přímém slunečním světle.

Nenechávejte zesilovač v autě, protože vnitřní teploty mohou dosáhnout nebezpečných úrovní, které by mohly zesilovač poškodit. Nepoužívejte zesilovač spolu s mobilním telefonem nebo v jeho blízkosti – může dojít k nadměrnému šumu a zkreslení. Emise rádiových vln z mobilních telefonů mohou způsobit v naslouchátku šum nebo vést ke snížení hlasitosti.

### ***Obratťe se na výrobce:***

V případě potřeby s pomocí při nastavování, používání nebo údržbě zesilovače nebo při jeho poškození.

### ***Konkrétní varování***

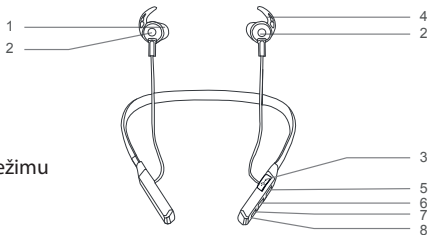
Uchovávejte malé části mimo dosah dětí, aby nedošlo k náhodnému požití. *Upozornění:* nepoužívat ve výbušném prostředí nebo prostředí obohaceném kyslíkem, protože by mohlo dojít k poškození zesilovače. *Upozornění:* zesilovač by mělo být používáno pouze určenou osobou, protože používání zesilovače někým jiným může mít za následek poškození jeho sluchu.

## **II. ZÁLEŽITOSTI VYŽADUJÍCÍ POZORNOST, VAROVÁNÍ A TIPY**

1. Neponořujte zesilovač do žádné kapaliny. Před plaváním nebo koupáním zesilovač sundejte.  
Po plavání nebo mytí počkejte, až zvukovod uschne, než začnete používat zesilovač.
2. Po vyjmutí zesilovače na noc by měl být zesilovač umístěn v pouzdře, pokud je to možné, chráněno před světlem, vysokou teplotou a vysokou vlhkostí.
3. Povrch zesilovače by měl být udržován v čistotě a ušní maz v ušních nástavcích by měl být denně čištěn.
4. Pokud zesilovač nepoužíváte, pravidelně jej nabíjejte, abyste zabránili poškození baterie; doporučený časový interval nabíjení zesilovače je <28 dní.

### III. SCHÉMA VÝROBKU

1. Ušní nástavec
2. Magnetická část
3. Nabíjecí port USB
4. Ušní háčky
5. Snížení hlasitosti
6. ON/OFF/Změna režimu
7. Zvýšení hlasitosti
8. Mikrofon



### IV. JAK POUŽÍVAT ZAŘÍZENÍ

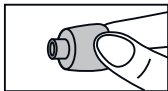
#### 1. (JAK VYMĚNIT NÁSTAVCE)

Postupujte podle těchto kroků pro správnou výměnu nástavce, protože nesprávná výměna nástavce by mohla mít za následek, že nástavec zůstane v uchu, když zesilovač vyjmete.

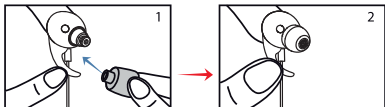
**Krok 1: Vyberte vhodnou velikost ušního nástavce.**



**Krok 2: Zatlačte membránu okraje ušního nástavce směrem ven.**



**Krok 3: Držte konec zesilovače a nástavec pevně zatlačte, abyste zajistili, že nástavec bude bezpečně upevněn.**



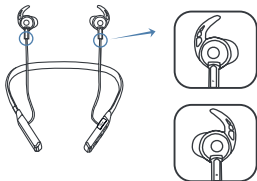
*Poznámka:* Po instalaci ušního nástavce za nástavec jemně zatáhněte, abyste se ujistili, zda drží pevně a snadno nesklouzne.

## **2. OZNAČENÍ LEVÉHO A PRAVÉHO SLUCHÁTKA**

Na zesilovači je označení R nebo L.  
To vám řekne, zda se jedná o levé  
nebo pravé sluchátko.

**L** značení pro levé sluchátko

**R** značení pro pravé sluchátko



### 3. (POUŽÍVÁNÍ / VYJMUTÍ ZESILOVAČE)

#### **Používání zesilovače:**

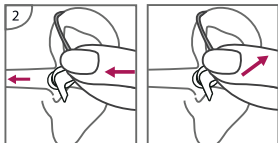
Nejprve si správně přiřadíte pravou a levou stranu zesilovače a poté položte zesilovač kolem krku. (viz. obr. 1) Poté sluchátka vložte do uší a zesilovač zapněte.



#### **Vyjmutí zesilovače**

Vypněte zesilovač a vyjměte sluchátka z uší. (viz. obr. 2)

*Poznámky:* Může se stát, že ušní nástavec zůstane v uchu i po vyjmutí sluchátka. V takovém případě požádejte odborného lékaře, aby ušní nástavec vytáhl.

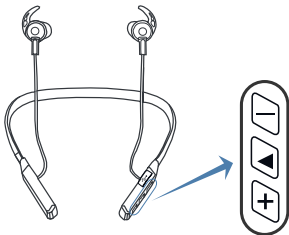


Předtím, než je zesilovač vhodně zajištěn, může vydávat vrzavý zvuk, což je normální jev. Vrzavý zvuk lze použít jako kontrolu k určení, zda je zesilovač správně zajištěn. Pokud zesilovač vydává pískání, zkontrolujte, zda je správně zapnut: Pokud ano, ale pískání přetrvává, vyměňte ušní nástavce za jinou sadu nástavců. Pokud zesilovač nepoužíváte, neprodleně jej vypněte.

#### 4. (ZAPNUTÍ/VYPNUTÍ)

**ZAPNOUT:** Stiskněte tlačítko po dobu tří sekund a kontrolka LED začne blikat zeleně. Zesilovač se zapne.

**VYPNOUT:** Stiskněte tlačítko po dobu tří sekund a kontrolka LED začne blikat oranžově. Zesilovač se vypne.



#### 5. (NASTAVENÍ HLASITOSTI)

Zesilovač má pět (5) úrovní hlasitosti.

Stisknutím tlačítka „+“ zvýšíte hlasitost.

Stisknutím tlačítka „-“ snížíte hlasitost.

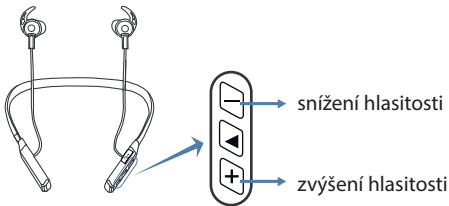
Je normálním jevem slyšet vysoké pískání nebo bzučení, když je zesilovač na vysoké úrovni hlasitosti a v důsledku zpětné vazby mikrofonu nesedne správně do ucha. Pokud k tomu dojde, snižte hlasitost a nastavte lépe polohu zesilovače. Také zkontrolujte, zda



máte nejlepší velikost ušních nástavců, abyste zajistili správné uchycení do zvukovodu, protože to může také vyvolat menší zpětnou vazbu, pokud nástavec řádně nepřiléhá.

\* Uslyšíte „Pípnutí“, když zvýšíte nebo snížíte hlasitost, a když je hlasitost nastavena na nejvyšší nebo nejnižší úroveň, zesilovač vydá tři za sebou jdoucí pípnutí „Píp-Píp-Píp“.

*Poznámka:* Zesilovač může automaticky zaznamenávat dříve nastavenou úroveň hlasitosti.



## 6. (ZMĚNA REŽIMU)

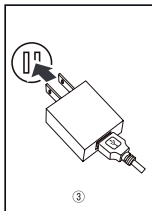
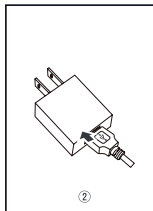
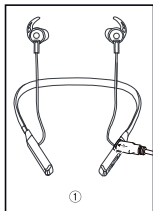
Zesilovač má dva různé zvukové režimy. Oba režimy můžete přepínat jedním stisknutím tlačítka „změna režimu“. Vyberte si vhodnější zvukový režim pro daný způsob použití. Zesilovač může automaticky zaznamenávat dříve zvolený režim.

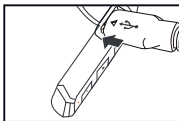
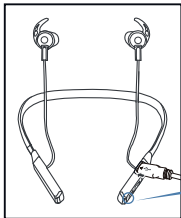
Režim	Zvuk, který uslyšíte při aktivaci
1	1 pípnutí („Píp“)
2	2 pípnutí („Píp-Píp“)



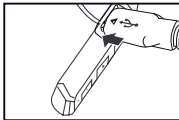
## 7. (JAK ZESILOVAČ NABÍJET)

Při nabíjení zesilovač vypněte. Zapojte konec A nabíjecího kabelu USB do zesilovače a konec B do napájecího adaptéru nebo jiného napájecího zdroje (např. PC). Nabíjecí parametry: 5 V /min. 0,5 A





Oranžová kontrolka:  
Zesilovač se nabíjí:



Zelená kontrolka:  
Zesilovač je plně  
nabíjí.

## V. ÚDRŽBA A ČIŠTĚNÍ

### 1. Denní údržba

Je důležité udržovat zesilovač čistý a suchý. Denně jej otřete měkkým hadříkem nebo kapesníkem. Aby se zabránilo možnému poškození nadměrnou vlhkostí, doporučuje se skladovat spolu s vysoušečem (absorbérem vlhkosti).

### 2. Péče a údržba

Pokud zesilovač nepoužíváte, uchovávejte jej v bezpečném prostoru mimo dosah malých dětí a domácích zvířat.

Neumisťujte zesilovač nebo jakoukoliv jeho součást nebo nabíjecí pouzdro do blízkosti tepelných zdrojů, jako jsou kamna nebo přímé sluneční světlo.

Nenechávejte zesilovač na vlhkém místě po dlouhou dobu, například v koupelně.

Dávejte pozor, aby se do otvoru pro mikrofon nedostaly ostré předměty, a nedošlo tak k jeho poškození.

Nerozebírejte ani se nepokoušejte sami o žádné opravy. Pokud tak učiníte, můžete pozbýt záruky na výrobek.

### **3. Čištění**

Čištění ušních nástavců a přístroje

Odstraňte veškeré nahromaděné ušní mazy. Použijte měkký, mírně navlhčený hadřík k otření potu nebo nečistot z povrchu přístroje.

Na závěr vše vysušte suchým kapesníkem nebo měkkým hadříkem.

*Poznámka:* K čištění přístroje nepoužívejte alkohol ani jiná čisticí rozpouštědla, protože by to mohlo poškodit ochranný kryt.

## **VI. PÉČE O ZESILOVAČ**

Udržujte své zesilovač čistý. Extrémní teploty (teplo nebo chlad), vlhkost a cizí látky mohou mít za následek špatný výkon.

Použijte čisticí nástroj nebo měkký hadřík k čištění nečistot z okolí tlačítek, mikrofonů a nabíjecích kontaktů. Pravidelně kontrolujte zesilovač, ušní nástavce a nabíjecí pouzdro.

K čištění zesilovače nikdy nepoužívejte vodu, rozpouštědla, čisticí kapaliny ani oleje.

Nabíjecí kontakty by měly být vždy udržovány čisté a suché.

Zesilovač vždy ukládejte do pouzdra, pokud jej nepoužíváte nebo nečistíte.

Chcete-li zajistit co nejdelší životnost dobíjecích baterií, pak plně dobijte zesilovač po jeho používání každý den.

### *Servis a opravy*

Pokud z nějakého důvodu zesilovač a nabíječka nefungují správně, **NEPOKOUŠEJTE** se je sami opravit. Kromě toho, že možná způsobíte další škodu, pravděpodobně pozbydete záruku. Pokud zesilovač a nabíječka selžou nebo fungují špatně, podívejte se do části Průvodce odstraňováním problémů, kde najdete možná řešení. Pokud problémy přetrvávají, kontaktujte servis a požádejte o pomoc.

## VII. PRŮVODCE ODSTRAŇOVÁNÍM PROBLÉMŮ

SYMPTOM	MOŽNÉ PŘÍČINY	ŘEŠENÍ
Žádný zvuk	Příliš nízká hlasitost.	Zvyšte hlasitost, pokud ji ještě zvýšit jde.
	Zesilovač není dostatečně nabitý.	Nabíjejte zesilovač, dokud se indikátor nerozsvítí zeleně.
	Mikrofon je ucpaný.	Vyčistěte veškeré nečistoty z otvorů pro mikrofon.
	Ušní nástavce jsou ucpané.	Vyčistěte všechny nečistoty z ušních nástavců.
Zvuky jsou velmi slabé nebo nejasné	Hlasitost je nastavena příliš nízko.	Zvyšte hlasitost, pokud ji ještě zvýšit jde.
	Ušní nástavce jsou příliš volné.	Usaďte lépe ušní nástavce.
	V ušních nástavcích se nachází ušní maz.	Vyčistěte ušní nástavce vlhkým hadříkem nebo alkoholem.
	Sluch se zhoršil.	Obraťte se na svého lékaře, abyste nahlásili jakýkoli náhlý pokles kvality sluchu.

## VIII. TECHNICKÉ SPECIFIKACE

Model .....	JH-TW40
Výstup. OSPL 90 Max .....	≤119dB+3dB
Zvukový vstup (FOG) .....	≤35dB+3dB
Vstupní šum EQ .....	≤29Db+3dB
Frekvenční rozsah (není menší než) .....	250 Hz-5000 Hz
Pracovní proud .....	≤6mA
Celkové harmonické zkreslení .....	≤2 % + 3 %
Pracovní napětí .....	d.c. 3,7 V
Provozní teplota/vlhkost .....	-10 °C-+40 °C (14 °F-104 °F), ≥30 % RV, ≤75 % RV
Skladovací teplota/vlhkost .....	-10°C-+55°C (14°F-131°F), ≥10% RH, ≤90% RH

## IX. OBSAH BALENÍ

Zesilovač:	1 x
Ušní nástavce:	6 x
Návod k použití:	1 x
Čistící nástroj:	1 x
Kabel USB:	1 x

### ***Ochrana životního prostředí***

Informace k likvidaci elektrických a elektronických zařízení

Po uplynutí doby životnosti produktu nebo v okamžiku, kdy by oprava byla neekonomická, produkt nevhazujte do domovního odpadu. Za účelem správné likvidace výrobku jej odevzdejte na určených sběrných místech, kde

budou přijata zdarma.

Správnou likvidací pomůžete zachovat cenné přírodní zdroje a napomáháte prevenci potenciálních negativních dopadů na životní prostředí a lidské zdraví, což by mohly být důsledky nesprávné likvidace odpadů. Další podrobnosti si vyžádejte od místního úřadu nebo nejbližšího sběrného místa. Při nesprávné likvidaci tohoto druhu odpadu mohou být v souladu s národními předpisy uděleny pokuty. Baterie nevhazujte do běžného odpadu, ale odevzdejte na místa zajišťující recyklaci baterií.

### *Servis*

V případě, že po zakoupení výrobku zjistíte jakoukoli závadu, kontaktujte servisní oddělení. Při použití výrobku se řiďte pokyny uvedenými v přiloženém návodu k použití. Na reklamaci nebude brán zřetel, pokud jste výrobek pozměnili či jste se neřídili pokyny uvedenými v návodu k použití.

### *Záruka se nevztahuje*

- na přirozené opotřebení funkčních částí výrobku v důsledku jeho běžného užívání
- na servisní zásahy související se standardní údržbou výrobku (např. čištění, výměna dílů podléhajících běžnému opotřebení)
- na závady způsobené vnějšími vlivy (např. klimatickými podmínkami, prašností, nevhodným použitím apod.)
- na mechanická poškození v důsledku pádu výrobku, nárazu, úderu do něj apod.
- na škody vzniklé neodborným zacházením nebo použitím výrobku v rozporu s návodem k obsluze, přetížením, použitím nesprávných nebo neoriginálních dílů, při použití nevhodného nebo neoriginálního příslušenství či nevhod-



ných nástrojů apod.

- na škody vzniklé použitím neoriginálních adaptérů nebo na použití originálního adaptéru k jinému výrobku. Je vždy nutné dodržet vzájemnou kompatibilitu v rámci jednoho výrobku.

U reklamovaných výrobků, které nebyly řádně zabezpečeny proti mechanickému poškození při přepravě nese riziko případné škody výhradně majitel. Dodavatel si vyhrazuje právo na případné změny v návodu k použití a neručí za možné tiskové chyby. Vyobrazení a popis se mohou lišit od skutečnosti v závislosti na modelu.